

PROGRAMM



TRAKTORENPROGRAMM

Landini

Passion for Innovation.

FOKUS

REX4 ELECTRA

REX4 ELECTRA

EVOLVING HYBRID





REX4 ELECTRA EVOLVING HYBRID, WEITERENTWICKLUNG DER NEUEN GENERATION

Die Geschichte von Landini ist von Leidenschaft und Investitionen in die Forschung und Entwicklung geprägt. Eine Geschichte, in der bei jeder innovativen Lösung stets der Mensch im Mittelpunkt steht. Landini hat den Weg in Richtung ausführlicher Forschungen im Bereich der Elektrotechnik eingeschlagen, denn, wenn man etwas genau versteht, kann man es auch besser vereinfachen. Das System **Electra – Evolving Hybrid** setzt neue technologische Maßstäbe: beinahe null Emissionen, besseres Lenkverhalten, mehr Komfort, Isolierung des Fahrerplatzes von der Umgebung und äußerst sparsamer Betrieb. Mit dem **Rex4 Electra** setzt Landini seinen Weg der Erneuerung im Bereich der landwirtschaftlichen Mechanisierung fort und macht diesen Traktor weltweit zum unbestrittenen Marktführer.

ACHSE



ELEKTRISCHE VORDERACHSE - DIE ZUKUNFT BEGINNT JETZT

Der **REX4 Electra** zeichnet sich durch den innovativen elektrischen unabhängigen Vorderradantrieb mit Vorderachsfederung aus. Bei dieser Lösung handelt es sich um einen kompakten Hybridtraktor, bei dem der Dieselmotor, über einen Generator und eine spezifische Batterie, die beiden vorderen Elektromotoren - einen pro Rad - antreibt, die wiederum für den Antrieb der Vorderachse sorgen. Das System wird vom PMS - Power Management System - verwaltet, das den Betrieb aller Geräte steuert. Es gibt zahlreiche Vorteile in Bezug auf Wendigkeit, Komfort, Einsparungen und Umweltfreundlichkeit:

- > **Höhere Wendigkeit:** Beim Wenden verlangsamt sich das innere Rad stärker, was den Einschlagwinkel um 15 % verbessert und die Arbeit auf dem Feld und das Lenken auf der Straße vereinfacht.
- > **Mehr Antrieb und mehr Komfort:** Bei einer Geschwindigkeit über 15 km/h müssen herkömmliche Traktoren den Allradantrieb ausschalten. Mit der elektrischen Achse ist dies nicht mehr nötig: Wir haben es hier mit einem Traktor mit permanentem Allradantrieb zu tun, der die Bodenhaftung und die Zugkraft beim Fahren auf der Straße deutlich verbessert.
- > **Mehr Vielseitigkeit:** Die Vorderräder laufen unabhängig von den Hinterrädern, was mit dem mechanischen System nicht möglich war. Darüber hinaus kann die den eigenen Bedürfnissen am besten entsprechende Kombination gewählt werden.
- > **Mehr Einsparungen:** Beim Bremsen oder Verlangsamen sorgt das System dafür, dass die aufgebrachte Energie von den Rädern zurückgewonnen wird. Diese Energie geht in den Generator über, der sie in Strom verwandelt und sie in einer Batterie speichert. Beim Beschleunigen wird diese Energie dann an die Räder abgegeben. Mit diesem System kann 10% Kraftstoff gespart werden.

KABINE



GEFEDERTE UND GEDÄMPFTE KABINE - DER KOMFORT DER NÄCHSTEN GENERATION

Bei der technologischen Innovation muss der Arbeitskomfort als höchste Priorität berücksichtigt werden. Beim Fahren auf der Straße wird eine weiche Federung benötigt, während auf dem Feld, aufgrund der Bodenunebenheiten, eine starre Federung erforderlich ist. Die beim **REX4 Electra** angewendete Lösung ist eine Kabine mit elektronisch gesteuerter, semiaktiver Federung. Dieses System erfasst die Traktorbewegungen sowie die Unebenheiten des Bodens und ist in der Lage, in Echtzeit zu entscheiden, welche Konfiguration der Kabinenfederung jeweils zugeschaltet werden muss. Der Fahrer kann die Einstellung selbst wählen. Mit dieser Lösung werden die Schwingungen um 15% reduziert und der Fahrkomfort steigt damit auf volle 100%.

JOYSTICK

HALBAUTOMATISCHES GETRIEBE - EINE VORTEILHAFTE INNOVATION

Erster Vorteil: In der Kabine resultiert der Schalthebel oft als störend. Das trifft insbesondere auf Traktoren zu, bei denen die Kompaktheit ausschlaggebend ist. Ein weggelassener Schalthebel bedeutet also mehr Arbeitskomfort. Beim **REX4 Electra** wurde er durch das halbautomatische Getriebe ersetzt, das sich über einen praktischen Mehrfunktions-Joystick einfach bedienen lässt.

Zweiter Vorteil: Mit dem elektronischen Schaltgetriebe wird der Fahrer weniger gefordert: Die Steuerung ermittelt den besten Gang und legt ihn automatisch ein.

Dritter Vorteil: Für das mechanische Schaltgetriebe sind Hebelwerke erforderlich, die viel Platz für das Eindringen von Lärm, Staub und Abgasen lassen, die bei der Arbeit in z.B. Obstanlagen entstehen. Mit dem elektronischen Schaltgetriebe wird das Einfiltrieren dieser Schadstoffe reduziert, da nur Drähte erforderlich sind, die durch kleine, perfekt abgedichtete Bohrungen geführt werden.





LANDWIRTSCHAFT



LANDINI IST DER VORREITER VON LANDWIRTSCHAFT 4.0

Technologische Innovationen verbessern die Arbeitsbedingungen, steigern die Produktivität und schonen die Umwelt. Im Sinne dieser Philosophie hat Landini seine Traktoren für die Strategien des Precision Farming und die Überwachung des Fleet Management angemessen ausgerüstet. Einige der Vorteile: Das satellitengesteuerte Lenksystem sorgt für eine unvergleichliche Arbeitsgenauigkeit, das ISObus-System ermöglicht auch im Automatikbetrieb ein perfektes Management der Anbaugeräte; die Telemetrie überwacht die Flotte und analysiert ihre Daten und die Telediagnostik ermöglicht schließlich noch die Ferndiagnose. Landini bietet Fakten: Gewährleistung einer höheren Effizienz und von mehr Rentabilität, dabei gleichzeitig mehr Einfachheit, mehr Sicherheit und mehr Komfort.

PRECISION STEERING MANAGEMENT: DER ERTRAG IM ZEICHEN DER PRÄZISION

Das Thema der Präzisionslandwirtschaft existiert bereits seit der Mensch begonnen hat, den Boden zu bewirtschaften. Dank der technologischen Entwicklung wird die Präzisionslandwirtschaft heute mit innovativen Instrumenten umgesetzt, die in der Lage sind, die Effizienz und Produktivität zu steigern.

Landini setzt das innovative PSM - Precision Steering Management ein. Dabei handelt es sich um eine Reihe integrierter Vorrichtungen für das satellitengestützte Fahren - alle in der Kabine über ein benutzerfreundliches Touchscreen-Display steuerbar. Die präzise Steuerung der Lenkung ermöglicht es, Feldarbeiten mit einer Abweichung von nur 2 cm von der festgelegten Strecke durchzuführen. Diese unvergleichliche Präzision schlägt sich in niedrigeren Betriebskosten nieder, spart Zeit, schont die Umwelt und erhöht den Ertrag der Arbeit erheblich.





ISOBUS & ISOBUS GREEN, FÜR EINFACHERES UND EFFIZIENTERES ARBEITEN

Im Jahre 2015 erhält Argo Tractors die AEF Isobus-Zertifizierung. Das ISObus-System ist das Standardprotokoll, über das der Bordcomputer mit dem Traktor und den Anbaugeräten kommuniziert. Alle ISObus-Anbaugeräte können über den 12 Zoll Touchscreen-Monitor des DSM sehr einfach gesteuert werden, was zu einer höheren Betriebseffizienz und damit zu einer höheren Produktivität führt. Landini fördert das innovative Projekt ISObus Green, mit dem alle mechanischen Geräte, die bereits auf dem landwirtschaftlichen Betrieb im Einsatz sind, ebenfalls in das ISObus-System eingebunden werden können.



PRECISION STEERING MANAGEMENT & ISOBUS: VORTEILE IN JEDER HINSICHT

Das Precision Steering Management und das ISObus-System sind einige der innovativen Technologien, die Landini einsetzt, um den Arbeitskomfort, die Sicherheit und vor allem die Produktionsleistung bei jedem Einsatz zu steigern:

- > Alle Arbeitsabläufe des Anbaugeräts werden auch im Automatikbetrieb präzise gesteuert.
- > Oft muss gelenkt und gleichzeitig ein Anbaugerät bedient werden: das ADS - Advanced Driving System, das neue Fahrassistenzsystem, ermöglicht es dem Fahrer, sich 100%ig auf die Bearbeitung zu konzentrieren.
- > Das Fahrassistenzsystem berechnet die schnellsten und in Bezug auf die Leistung besten Wege. Die automatische Lenkung macht schwierige Manöver einfacher.
- > Da die auf dem Feld zurückgelegten Strecken kürzer ausfallen, leiden der Traktor sowie die Anbaugeräte weniger unter Verschleißerscheinungen und es ist weniger Kraftstoff erforderlich.
- > Jede Produktverschwendung wird ausgeschlossen, denn das Feld wird mit variablen Behandlungsmengen bearbeitet, sodass keine doppelt oder gar nicht behandelten Bereiche mehr entstehen. Neben dem geringeren Wasserverbrauch werden im Durchschnitt 10% weniger Saatgut, 16% weniger Düngemittel und bis zu 60% weniger Unkrautvertilgungsmittel eingesetzt.
- > Weniger Rückstände von Chemikalien, was sich positiv auf die Umwelt auswirkt.
- > Das Erstellen der Berichte und die Einstellungen sind einfach und können auch bequem von zu Hause aus erledigt werden, ohne dass der Eingriff eines Fachtechnikers erforderlich ist.



LANDINI FLEET MANAGEMENT, UM DEN GEWINN ZU PFLEGEN

Innovativ aus Tradition - Landini hat seine Traktorenflotte bereits für Fernmanagement und -diagnose vorgerüstet. Das Fleet Management System von Landini wurde entwickelt, um die Betriebskosten zu senken sowie die Leistung und den Ertrag zu steigern, unter anderem dank der Entscheidungen, die jetzt auf der Grundlage zuverlässiger Daten bewusster getroffen werden können. Diese fortschrittliche Lösung basiert auf 4 Schlüsselpunkten:

- 1. Die Kontrolle der Flotte:** Anzeige der Position der Traktoren und Messung ihrer Leistung anhand von Parametern wie Geschwindigkeit, Motorleistung, durchschnittlichem Kraftstoffverbrauch und Arbeitsfortschritt.
- 2. Die Datenanalyse:** Quantifizierung der Kosten, Produktivität und Ertragsleistung jeder Maschine, um den Profit des Betriebs zu ermitteln. Diese Informationen sind für das Erstellen von Prognosen und Arbeitsplänen unerlässlich.
- 3. Die Ferndiagnose und -wartung:** Der technische Kundendienst kann in Echtzeit eingreifen, um geeignete Lösungen anzuwenden und die Leistung zu verbessern, um die Ausfallzeiten zu reduzieren und die Lebensdauer des Maschinenparks zu verlängern.
- 4. Der Arbeitsdatenspeicher:** Er grenzt die Arbeitsflächen ein und speichert die Arbeitsdaten für die zukünftige Einsätze. Dadurch können Fehler vermieden und die Ertragsleistung optimiert werden.

Bei Landini haben wir seit jeher mit Fakten geantwortet: Das Landini Fleet Management ist das Flottenmanagementsystem, das Sie dabei unterstützt, die besten Entscheidungen zu treffen, die Traktoren in perfektem Zustand zu halten, die Einsätze zu optimieren und die Gewinnspanne zu erhöhen.

LANDINI TRAKTOREN, DIE BESTEN AUF DEM FELDE





SPEZIALTRAKTOREN

MISTRAL2 Plattform / Kabine	16
REX3 Plattform / Kabine	18
REX4 Kabine	20
REX4 Plattform	22
SERIE 5 HC	24



RAUPENTRAKTOREN

TREKKER4	28
----------	----



MEHRZWECKTRAKTOREN

SERIE 4	32
5-085	34
SERIE 5	36



HOCHLEISTUNGSTRAKTOREN

SERIE 6RS	40
SERIE 7 SWB	42
SERIE 7 LWB	44



SPEZIALTRAKTOR



LANDINI, DIE SPEZIALISTEN IN SACHEN PRODUKTIVITÄT

Tradition.

Jede Reise beginnt mit einem ersten Schritt und Giovanni Landini hat den ersten Schritt in der Geschichte der Spezialtraktoren gemacht. Die Spezialtraktoren von Landini verfügen über eine einzigartige Tradition, die überall auf der Welt geschätzt wird. Die kompakten, wendigen, vielseitigen und Komfort bietenden Landini Traktoren werden in Italien im „Motor Valley“, dem Land der Mechatronik, entwickelt und hergestellt. Hochmoderne Produktionsanlagen, hochwertige Komponenten, strenge Qualitätskontrollen und vor allem die Leidenschaft und Professionalität der Menschen, die bei Landini arbeiten: Das sind die Grundelemente für einen Erfolg, der seit über 130 Jahren andauert.

Konfigurierbarkeit.

Oft wird die technische Ausstattung eines Traktors nicht umfassend genutzt. Um nur das anzubieten, was wirklich nützlich ist und damit ohne unnötige Kosten, bietet Landini die am besten, auf die individuellen Ansprüche anpassbaren Spezialtraktoren auf dem Markt an. Zu den konfigurierbaren Teilen gehören: der Kabinentyp, einige Lenk- und Bedienelemente der Arbeitsabläufe, die Leistung des Motors, das Getriebe, der Typ der Vorderachse, die Reifen und die Hydraulikanlage. Die Spezialtraktoren von Landini sind mit modernster Technologie ausgestattet und lassen sich trotzdem einfach bedienen, und gewährleisten eine Konfigurierbarkeit, die wirklich auf jeden Fahrer zugeschnitten ist.

Flexibilität.

Die Landini Spezialtraktoren bieten nicht nur einen hohen Arbeitskomfort, sondern auch extreme Vielseitigkeit, da sie nicht von Modellen anderer Kategorien ausgehend entsprechend angepasst, sondern auf Grundlage einer Analyse der tatsächlichen Bedürfnisse der Landwirte entwickelt werden. Daher resultieren sie in den engen, niedrigen Bereichen der Pflanzenreihen als wendig und erledigen mühelos eine Vielzahl von Aufgaben. Landini überrascht stets aufs Neue, da hier Mensch in den Mittelpunkt aller innovativen Lösungen gestellt wird.



MISTRAL 2

HIGHLIGHTS

- Motorhaube und Lenkrad mit einer Mindestbodenhöhe von 1.130 mm, die niedrigste in diesem Segment: Perfekt für Gartenbau, Gewächshäuser, Obstgärten und Weinberge mit Dachlauben-Erziehungssystemen.
- Das Design zeichnet sich durch die innovative und dynamische Linienführung aus, die Stil, Technologie und Effizienz zum Ausdruck bringen.
- Hoher Komfort: 4-Säulen-Kabine für hervorragende Sicht, vorne und hinten aufklappbare Fenster, bequemer Fahrerplatz, verstellbares Lenkrad, ergonomische Bedienelemente, Automobilstil, Klimaanlage und Radio.
- Wendigkeit, Bodenhaftung und Sicherheit in allen Arbeitssituationen dank der Allradvorderachse, der Hydraulik-Differentialsperre und der Allradbremse.
- Höhere Betriebseffizienz und maximale Kompatibilität mit den Anbaugeräten, dank des auf 35 + 20 l/min vergrößerten Hydraulikkreislaufs und der bis zu 3 mechanischen Steuergeräte.



KOHLER MOTOR STAGE V: STARK UND UMWELTFREUNDLICH

Mehr Leistung: Motor Kohler KDI 1903 TCR, mit 49 und 57 PS, maximales Drehmoment: 180 und 200 Nm bereits bei 1.200 U/min. Umweltfreundlicher: Zugelassen laut Stage V. Bessere Sicht: Die Abgasnachbehandlungsanlage ist unten, außerhalb des Sichtbereichs des Bedieners angebracht.



DER SPEZIALIST IM KOMPAKTFORMAT

Der neue **MISTRAL2** kombiniert die höchste Performance denn je mit vollständiger Einhaltung der Umweltnormen. Dank seiner außerordentlichen Wendigkeit und Leichtigkeit minimiert er die Bodenverdichtung und bringt eine hohe Manövrierfähigkeit an den Tag. Diese Eigenschaften machen ihn zum perfekten Partner für den Gartenbau, in Gewächshäusern, Obstgärten und am Weinberg mit Dachlauben-Erziehungssystemen sowie für Arbeiten im Kommunalbereich wie z. B. für die Pflege öffentlicher Grünflächen. Der **MISTRAL2** ist leistungsstark und umweltfreundlich, was dem neuen Motor Kohler KDI 1903 TCR Stage V mit 1,9 l Hubraum, 3 Zylindern, einer Leistung von 49 und 57 PS, dem Turbomotor mit Ladeluftkühlung und den maximalen Drehmomenten von 180 und 200 Nm bereits bei 1.200 U/min - die besten dieser Kategorie - zu verdanken ist. Getriebe 12 V + 12 R oder 16 V + 16 R mit Kriechgang. Synchronisiertes Wendegetriebe mit Hebel am Lenkrad. Zur Sicherstellung einer optimalen Sicht und für ein schnelles und einfaches Arbeiten, auch bei noch so niedrigen Durchgängen, hat der **MISTRAL2** die Motorhaube mit der geringsten Mindesthöhe dieser Kategorie: auf 1.230 mm Bodenhöhe beim **MISTRAL2 STD** und 1.130 mm reduziert beim **MISTRAL2 GE**. Dank seiner Mindestbreite von nur 1.260 mm ist er der kompakteste Spezialtraktor seiner Kategorie. Mit einem Radstand von 1.790 mm - dem kürzesten seiner Kategorie - und einem verkleinerten Lenkradius kann er die gesamte Feldfläche bearbeiten - alles mit weniger Manövern, in weniger Zeit, mit weniger Kraftstoffverbrauch und weniger Ermüdung.

Der neue Landini **MISTRAL2** steht für unübertroffene Innovation, Produktivität und maximalen Komfort, ganz im Sinne der Tradition.



MISTRAL2 GE: KOMPAKT UND NIEDRIG

Der MISTRAL2 GE ist für die tiefen Anlagen entwickelt worden. Seine Vorder- und Hinterradachsen sind um 100 und 95 mm niedriger gelegt als beim MISTRAL2 STD. Hinterreifen mit 20 Zoll oder 24 Zoll zur Gewährleistung von Zugkraft und Stabilität.



TECHNOLOGIE IM DIENSTE DER LEISTUNGSFÄHIGKEIT

Am Instrumentenbrett wird Folgendes angezeigt: Zustand der Maschine, Motordiagnose, Zapfwellendrehzahl und Fahrgeschwindigkeit, Angaben zum Arbeitsbereich und Kraftstoffverbrauch. Darüber hinaus analysiert das Landini Fleet Management die Effizienz, den Kraftstoffverbrauch, die Arbeitsstunden und Wartungsfähigkeit.



HIGHLIGHTS

- Der **REX3** gewährleistet umfassende Vielseitigkeit: maximale Kompatibilität mit Front- und Heck- sowie Zwischenachsbaugeräten, Frontzapfwelle und Frontkraftheber mit 1.000 kg Hubleistung.
- Motor Kohler, Stage V, 4 Zylinder mit 2,5 l Hubraum, 68 und 75 PS mit maximalem Drehmoment bei niedriger Motordrehzahl.
- Seitlich in der Motorhaube integriertes Abgasnachbehandlungssystem DOC + DPF - für mehr Kompaktheit, bessere Sicht und mehr Effizienz.
- Ein Motordrehzahlsspeicher ist serienmäßig verfügbar.
- Vorderachse mit elektrohydraulischer Differentialsperre und Allrad-Bremse.

PLATTFORM



STANDARKABINE



NIEDRIGPROFILKABINE





DER VIELSEITIGE SPEZIALIST

Der Landini **REX3** ist ein Spezialtraktor, der Ihnen Vielseitigkeit, Kompaktheit und erstklassige Manövrierfähigkeit bietet. Erhältlich in 2 Konfigurationen: der **REX3 F** für Obstanlagen mit engen Reihenabständen und Weinberge, der **REX3 GE** hingegen für Obstanlagen und niedrige Weinberge, Tunnel- und Dachlauben-Erziehungssysteme. Beide sind hervorragend für den Einsatz im Kommunalbereich geeignet. Der Fahrerplatz ist in 3 Konfigurationen erhältlich: Plattform, Niedrigprofilkabine und Standardkabine, die ein hohes Maß an Komfort bieten, wie zum Beispiel den praktischen Monitorhalter. Die Baureihe umfasst 2 Modelle mit Kohler Motoren mit 2,5 l Hubraum, 4 Zylinder, 16 Ventile, 68 und 75 PS. Über den Motordrehzahlspeicher wird die Motordrehzahl gespeichert und gesteuert. Das der Stage V konforme Abgasreinigungssystem ist seitlich in die Motorhaube integriert, um Kompaktheit, Manövrierfähigkeit und eine komplette Sicht zu gewährleisten. Ein synchronisiertes 16/16-Gang-Kriechgetriebe verfügbar über die mechanische Wendeschaltung.

Der **REX3** ist Synonym für Kompaktheit: die Außenbreite 1.350 mm, die Mindesthöhe des Lenkrads über dem Boden 1.256 mm, der Radstand von nur 1.950 mm und ein enger Wendekreis erfordern weniger Fahrmanöver, verringern die Arbeitszeit, den Kraftstoffverbrauch und der Ermüdung. Darüber hinaus erhöht der **REX3** seine Vielseitigkeit durch neue Träger für die Zwischenachsenanbaugeräte, die mit dem Frontkraftheber 1.000 kg und der Frontzapfwelle mit 1.000 U/min kombiniert werden können. Der Landini **REX3** steht für Innovation, Produktivität und Komfort, ganz in der Landini Tradition.

ZWISCHENACHSTRÄGER

Der **REX3** wird noch vielseitiger. Seine neuen Zwischenachsträger, die direkt in der Produktion installiert werden, ermöglichen das Ankoppeln von Anbaugeräten, die für den Einsatz zwischen Pflanzenreihen bestimmt sind, oder bei Arbeiten nützlich sind, wo es aufgrund von engen Manövern notwendig ist, die vorderen und hinteren Abmessungen sehr gering zu halten.



REX3 MIT VERSTÄRKTEN RINGFELGEN

Landini hat die Technologie der Hochleistungstraktoren auf seine Spezialtraktoren übertragen: die verstärkten Ringfelgen, die im Arbeitseinsatz mehr Last aushalten können und mehr Stabilität beim Transport bieten - für mehr Komfort und Sicherheit.



NIEDRIGPROFILKABINE

Minimaler Platzbedarf für den Schutz der Anbaukulturen: 116 cm breit und 86 cm hoch ergeben 187 cm Höhe über die Kabine. Maximaler Komfort: bequemer Einstieg, verstellbares Lenkrad, multifunktionales Armaturenbrett, Mitteltunnel ohne Hebel, Klimaanlage, Radio etc.





REX4 KAB

HIGHLIGHTS

- Baureihe **REX4 Kabine** ist in 4 Konfigurationen erhältlich: **F** für die Obstanlage, **S** für die Obstanlage mit engen Reihenabständen, **V** für den Weinberg, **GT** für Obstanlagen mit breiten Reihenabständen und für den Feldeinsatz.
- Neue Kabine mit flachem Boden. Optional in der Kategorie 4 mit Aktivkohle-Luftansaugfilter erhältlich.
- Getriebe Robo-Shift mit 3-fach Lastschaltung H-M-L: Robotisierte Schaltung der Gänge und Lastschaltstufen über Multifunktions-Joystick.
- Hydraulische Wendeschaltung Reverse Power Shuttle mit elektronischer Einstellung des Ansprechverhaltens.
- Auf 1.000 Betriebsstunden verlängerte Wartungsintervalle.
- Hydraulikanlage mit offenem Kreislauf: Doppelpumpe für 58 + 30 l/min oder Dreifachpumpe für 36 + 58 + 30 l/min. Fördermenge von 54 l/min bereits ab 1.500 U/min.
- Große Auswahl an Reifen. Verstellfelgen und Ringfelgen verfügbar.
- ISObus-Anschluss vorne und hinten. Das neue ISObus Green System sorgt dafür, dass alle Anbaugeräte, sogar die mechanischen, kompatibel sind.



BLUEICON EDITION & FULL LED

Landini steht für Stil und Eleganz. Ab sofort ist die Blue Icon Edition verfügbar: Sonderlackierung Metallic-Blau und schwarze Felgen. Optional kann der Rex4 mit FULL-LED-Beleuchtungspaket ausgestattet werden.



DER KÖNIG DER SPEZIALTRAKTOREN

Die neue Baureihe Landini **REX4** gilt weltweit als Bezugspunkt unter den Spezialtraktoren für Reihenkulturen. Dieser Traktor ist in den Konfigurationen F, S, V und GT erhältlich und zeichnet sich durch die schlanken Linien der Motorhaube, die perfekt integrierten Full-LED-Beleuchtung und die Kabine mit ausgezeichneter Sicht, mit flachem Boden, Teleskopspiegeln und seinen perfekten Automobil-Stil aus. Deutz Motoren Stage V mit 2,9 l Hubraum, mit Leistung von 75 bis 112 PS, 4 Zylindern, Turbo-Ladeluftkühler, CommonRail. Das Abgasnachbehandlungssystem DPF + DOC + SCR befindet sich unter der Motorhaube, ohne dass die Frontpartie beeinträchtigt wird oder die Höhe des Fahrzeugs angehoben werden musste, was eine perfekte Sicht und maximale Kompaktheit des Fahrzeugs gewährleistet. Das Modell mit 75 PS erreicht die Abgasstufe V nur mit DPF+DOC, ohne SCR. Getriebe: von 12/12-Gang mit synchronisiertem Wendegetriebe, bis zu 48/16-Gang mit Robo-Shift H-M-L, elektrohydraulischem Wendegetriebe und Joysticksteuerung von 3 Lastschaltstufen und Gängen. Hydraulikkreislauf: Doppelpumpe für 88 l/min oder Dreifachpumpe für 124 l/min.

Optional ist der Heckkraftheber mit EHR verfügbar. Hubkraft liegt bei 2.700 kg und bis zu 3.400 kg beim Rex4 GT. Optional ist ein Frontkraftheber 1.400 kg und Frontzapfwelle 1000 U/min. Die Heckzapfwelle ist mit bis zu 4 Geschwindigkeiten erhältlich. Für die absolute Vielseitigkeit ist außerdem eine Anbaukonsole für Zwischenachsgeräte erhältlich. Verbessertes Fahrerlebnis dank ADS, ISObus, Auto Guidance und der Telemetriesysteme. Der Rex4 entfaltet die Essenz von Landini: Innovation, Leistung und Komfort ganz im Sinne der Tradition.



FAHRASSISTENZSYSTEM ADVANCED DRIVING SYSTEM

Die Spezialtraktoren erfordern die gleichzeitige Steuerung von Lenkung und Anbaugeräten. Das neue Fahrassistenzsystem ADS ermöglicht es dem Bediener, sich 100%-ig der Arbeit zu widmen. Die Informationen über die Anbaugeräte sind auf den Bildschirmen, die auf dem praktischen Monitorhalter angebracht sind, stets gut ersichtlich.



GEFEDERTE KABINE UND VORDERACHSE: MAXIMALER KOMFORT

Die Kabine ist auf den Hydro-Silentblöcken gelagert. Optional ist eine Kabinenfederung mit einem Federweg von 60 mm verfügbar. Modelle F, S und GT: gefederte Vorderachse, welche die Schwingungen reduziert und ein komfortables Arbeiten ermöglicht.

REX4 PLATTFORM

HIGHLIGHTS

- Die Baureihe REX4 Plattform ist in den folgenden Konfigurationen erhältlich: F für die Obstanlagen, GE für niedrige Obstanlagen, GB für Gewächshäuser und Dachlauben-Erziehungssysteme, GT für breite Obstanlagen und den Feldeinsatz.
- Auf Anfrage ist eine Niedrigprofilkabine verfügbar. Diese Kabine sorgt für einzigartige Kompaktheit und um das ganze Jahr über mit maximalem Komfort arbeiten zu können.
- Funktionalität und Stil mit den neuen Full-LED-Scheinwerfern und in der Landini Blue Icon Limited Edition: in Metallic Blau und mit mattschwarzen Felgen.
- Bei den Konfigurationen F und GT ist die neue gefederte Vorderachse erhältlich, die den Komfort bei der Feldarbeit und bei Transport erhöht.
- Auf 1.000 Betriebsstunden verlängerte Wartungsintervalle.
- Große Auswahl an Reifen. Verstell- und Ringfelgen verfügbar.
- ISOBus-Anschluss vorne und hinten. Dank des innovativen Systems ISOBus Green ist die maximale Kompatibilität mit allen Anbaugeräten, einschließlich der mechanischen, gewährleistet.

HOHER KOMFORT, MEHR PRODUKTIVITÄT

Die neue Baureihe Landini **REX4 Plattform** in den Konfigurationen F, GE, GB und GT stellt eine echte Evolution im Segment der Spezialtraktoren für Reihenkulturen dar. Sie ist entweder mit einer Plattform oder einer Kabine Low Profile mit Rundumblick ausgestattet und für niedrige Durchfahrts Höhen konzipiert. Der **REX4 Plattform** setzt den Fahrer in den Mittelpunkt: Full-LED-Scheinwerfer; niedrig gelegte, auf Silentblöcken montierte Plattform für mehr Komfort und um die vom Boden ausgehenden Beanspruchungen abzufangen, einfacher Zugang zum Fahrerplatz. Optimaler Abstand zwischen Lenkrad und Sitz, ergonomisch positionierte Bedienelemente. Neue Deutz Motoren Stage V mit 2,9 l Hubraum, mit Leistung von 75 bis 112 PS, 4 Zylindern und 16 Ventilen, Turbo-Ladeluftkühler, Common Rail, zur Gewährleistung einer höheren Leistung mit geringerem Verbrauch. Getriebe: vom mechanischen Modell mit 12 V + 12 R bis zu 48 V + 16 R H-M-L, mit elektrohydraulischem Wendegetriebe und 3 lastschaltbaren Gängen. Hydraulikanlage mit offenem Kreislauf: Doppelpumpe für 58 + 30 l/min für insgesamt 88 l/min, oder Dreifachpumpe für 36 + 58 + 30 l/min, also insgesamt 124 l/min, wobei die Konfiguration mit der Summe der Fördermengen eine Gesamtleistung für Heckkraftheber + Lenkung von 94 l/min liefert. Bereits bei 1.500 U/min hat sie eine Fördermenge von 54 l/min. Erhältlich sind: elektronisch gesteuerter Heckkraftheber mit einer Tragfähigkeit von 2.700 kg, die beim **REX4 GT**, dem leistungsstärksten Modell des Segments, bis auf 3.400 kg reicht. Die Hubkraft des Frontkrafthebers liegt bei 1.400 kg. Die „Meisterqualitäten“ des **REX4 Plattform** machen ihn zu einem rentablen Spezialtraktor.



ABGASREINIGUNGSSYSTEM UNTER DER MOTORHAUBE

Die neuen Motoren sind dank den Systemen DPF + DOC + SCR + AdBlue, mit Verschluss für das schnelle Nachfüllen, der Abgasnorm Stage V konform. Alles ist unter der Motorhaube untergebracht, ohne dass vorne Platz beansprucht wird oder die Höhe zunimmt, wodurch eine optimale Sicht und maximale Kompaktheit gewährleistet werden.



REX 4.0, DANK DEM LANDINI FLEET MANAGEMENT

Das Landini Fleet Management überwacht die Traktorenflotte in Echtzeit: Verbrauch, Stunden, bearbeitete Flächen und Ferndiagnose - alles um den Ertrag zu steigern. Der Kauf dieses Service für eine Dauer von 3 oder 5 Jahren gibt Zugang zum entsprechenden Portal von Landini.



SERIE 5 HC

HIGHLIGHTS

- Der effiziente und leistungsstarke Motor FPT F36 mit bis zu 102 PS.
- Elektrohydraulisches Getriebe Power Four, mit zwei Hi-Lo Lastschaltstufen.
- Hydraulikanlage mit offenem Kreislauf, mit Doppelpumpe mit einer Fördermenge bis 62 l/min.
- Bodenfreiheit: bis auf 700 mm.
- Landini Fleet & Remote Diagnostic Management.

DER ECHESTE SPEZIALIST FÜR DEN GARTENBAU

Landini **Serie 5 HC** ist der leistungsstarke Spezialist für Sonderkulturen. Erster seiner Klasse im Hinblick auf Produktivität und Komfort: Die **Serie 5 HC** wurde für die Pflege, Bewässerung, Ernte und Aussaat von Gemüse, Obst, Reis und anderen Sonderkulturen entwickelt. Dank seiner großen, schmalen gleichgroßen Räder bietet der **Serie 5 HC** eine Bodenfreiheit bis 700 mm: Eine beachtliche Höhe, dank der es ihm möglich ist, die Anbaukulturen nicht zu berühren und sie dadurch zu schützen. Darüber hinaus wurde der **Serie 5 HC** so konzipiert, dass die Bodenverdichtung reduziert wird. Ein weiterer Pluspunkt ist sein einzigartiger Wendekreis, der im Zusammenspiel mit seiner außergewöhnlichen Wendigkeit das Manövrieren am Feldrand erleichtert. Die Räder sind auch für den Transport auf der Straße zugelassen. Der **Serie 5 HC** ist mit einer Leistung von 95 PS oder 102 PS erhältlich. Das Design seiner Kabine Total View Slim zielt auf maximalen Komfort ab: Geräumig, flacher Boden, luftgefederter Sitz optional, neigungsverstellbare Teleskoplenksäule mit fest integriertem Armaturenbrett, klar verständliche, ergonomische Bedienelemente, Ausstattung mit Automobilstandard und eine im Dach integrierte Klimaanlage, um das ganze Jahr über mit besten Bedingungen arbeiten zu können.



MOTOREN FPT F36, FÜR NOCH MEHR LEISTUNG

Motoren FPT F36 mit 4 Zylindern und 16 Ventilen, 3,6 l Hubraum, Turbo-Ladeluftkühler und CommonRail, mit 95 und 102 PS. Das Abgasreinigungssystem entspricht den Vorgaben der Stage V / Tier 4 Final und befindet sich unter der Motorhaube, so dass eine komplette Sicht gewährleistet ist.



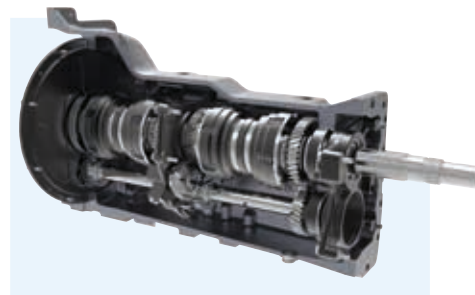
KABINE TOTAL VIEW SLIM: MAXIMALE SICHT

Dank der 4-Säulen-Struktur, die eine größere Verglasung zulässt, erleichtert das 360°-Panoramasichtfeld die Arbeit in engen Bereichen, in denen eine Sicht auf kurze Distanz unerlässlich ist. Bis zu 8 Scheinwerfer sorgen für passende Beleuchtung bei Nachtarbeiten.



ELEKTROHYDRAULISCHES GETRIEBE POWER FOUR

Das Getriebe Power Four mit Zweifach-Lastschaltung Hi-Lo verdoppelt die Anzahl der Gänge bis auf 24/24. Mit dem Kriechgang kommt man auf 32/32. Das über das Lenkrad steuerbare Wendegetriebe ist mechanisch oder hydraulisch. Die De-Clutch erleichtert das Einlegen der Gänge ohne Kupplungsbetätigung.





RAUPENTRAKTOR



LANDINI RAUPENTRAKTOREN. EFFIZIENZ IN JEDER HINSICHT

Unaufhaltbar.

Der Landini **Trekker4**, weltweit das Symbol für die Arbeit unter extremen Bedingungen und an Herausforderungen gewöhnt: Er bietet maximale Sicherheit an starken Gefällen, verfügt über eine höhere Zugkraft bei schweren Bodenbearbeitungen, verdichtet den Boden weniger, zum Beispiel nach dem Pflügen und in der Nähe der Pflanzen in Obstanlagen. Der leistungsstarke, vielseitige, produktive, komfortable und sichere Landini **Trekker4** ist der unaufhaltsame Raupentraktaktor.

Leistungsfähig.

Der **Trekker4** wurde entwickelt, um dort effizient zu sein, wo andere nicht mehr hinkommen. Er überrascht mit seiner Zugkraft, Bodenhaftung Stabilität und Manövrierfähigkeit. Zu seinen Stärken gehören: Ein reaktionsfreudiger Motor, der auch in schwierigem Gelände bereitsteht, um Produktivität und Sicherheit

zu gewährleisten, das Getriebe und die Hydraulikanlage, die äußerst konfigurierbar sind, Steuergeräte mit praktischen und hochwertigen Schnellkupplern, ein starker Heckkraftheber, ein Ölkühler und ein zusätzlicher Öltank, Gummiraupen, die stets Spitzenleistung garantieren. Leistungsfähig und sicher - **Trekker4** ist die perfekte Lösung für alle, die einen Traktor suchen, der Grenzen zu überwinden weiß.

Bequem.

Der **Trekker4** muss nicht nur bequem, sondern auch sicher sein, denn seine Welt sind abschüssige, schwierige oder nasse Geländer. Der luftgefederte Sitz bietet auch auf unwegsamem Gelände besten Komfort. Servounterstützte Hebel sorgen für eine reibungslose und einfache Richtungssteuerung. Ergonomische, intuitive Bedienelemente helfen, alles unter Kontrolle zu halten. Die neuen, auf Silentblöcken aufgehängten Kabinen reduzieren Schwingungen, sind klimatisiert, schallgedämmt, vor Staub geschützt und bieten optimale Rundumsicht. Ein Komfort, der in weniger Ermüdung des Fahrers und in höherer Produktivität und Rentabilität zum Ausdruck kommt.



TREKKER4

HIGHLIGHTS

- Gummiplatten mit einer Breite von 400 mm. Raupen aus Metall mit einer Breite von 310 bis 450 mm.
- Mechanisches 16/8-Gang-Getriebe 100 % McCormick: 4 Gänge für 2 Gruppen, mit Overdrive oder Kriechgang.
- Kraftstofftanks mit 85 l Fassungsvermögen, um den ganzen Tag ohne nachzutanken arbeiten zu können.
- Sitz mit Luftfederung und Armlehnen, für weniger Schwingungen und zur Gewährleistung eines verbesserten Arbeitskomforts.
- Heckkraftheber der Kategorie 2, mit einer Hubkraft von 3.150 kg, mit Zusatzhubzylinder erreicht er sogar 4.500 kg.

DER UNERMÜDLICHE SPEZIALTRAKTOR

Der neue Landini **Trekker4** ist in den Konfigurationen **F** für Obstanlagen und Weinberge und **M** für das Gebirge der Spezialtraktor für extreme Arbeitsbedingungen. Mehr Zugkraft, weniger Bodenverdichtung, hervorragende Bodenhaftung auch an steilen Hängen: der **Trekker4** ist ein Champion in den Kategorien Leistung und Sicherheit.

Die neue, gefederte Kabine reduziert Schwingungen, ist schallgedämmt, klimatisiert und bietet eine optimale Sicht. Luftgefederter Sitz, neues Armaturen- und seitliches Instrumentenbrett, ergonomische Bedienelemente und Radio. Bremspedale mit gefederten Hebeln mit Automobilstandard.

Neue Motoren Deutz AG mit Emissionswerten gemäß Stage V, 2,9 l Hubraum, Leistung von 75 bis 112 PS, 4 Zylindern, 8 Ventilen, Turbomotor mit Ladeluftkühlung. Kraftstofftank mit großem Fassungsvermögen: 85 Liter. Mechanisches Getriebe: 16/8-Gang-Getriebe mit 4 Gänge für 2 Gruppen, mit synchronisiertem Wendegetriebe. Optional: Overdrive, zum Erreichen von 15 km/h, Kriechgang mit Mindestgeschwindigkeit bis zu 300 m/h. Hydraulikkreislauf mit Doppelpumpe: 42 l/min für Kraftheber und Steuergeräte, 28,5 l/min für die Lenkung. Bis zu 5 Steuergeräte für 6 Schnellkuppler und Mengenteiler. Heckkraftheber für 3.150 kg, mit 2 Zusatzhubzylindern bis 4.500 kg. Beim Trekker4 F: halbgeschmierte Raupen aus Metall Breite 310 oder 360 mm. Beim Trekker4 M: geschmierte extra breite Raupen, Breite 400 oder 450 mm. Gummiraupen mit einer Breite von 400 mm verfügbar. Produktiv, vielseitig, bequem und sicher - der **Trekker4** ist der unermüdlische Spezialtraktor.



HYDRAULIKANLAGE AUF IHRE BEDÜRFNISSE ZUGESCHNITTEN

Hydraulische Anlage mit Doppelpumpe mit zahlreichen Konfigurationsmöglichkeiten: Die Pumpe mit einer Fördermenge von 42 l/min versorgt den Heckkraftheber und die 3 bis 5 Steuergeräte hinten. Die Pumpe mit einer Fördermenge von 28 l/min ist für die Lenkung bestimmt, mit dem Hi-Drive-System für mehr Fahrkomfort. Optional sind bis zu 6 hydraulische Frontkupplungen verfügbar.



AUF KOMFORT AUSGELEGTER FAHRERPLATZ

Neuer Fahrerplatz, der den Komfort erhöht: großer Sitz, auch mit Luftfederung und Armlehnen verfügbar. Das Armaturenbrett, das seitliche Instrumentenbrett und die Bedienelemente wurden neu gestaltet und bieten unübertroffene Ergonomie und Benutzerfreundlichkeit.



400 MM BREITE GUMMIRAUPENLAUFWERK

Die neuen Raupen aus Gummi mit 400 mm breiten Platten sind dank ihres Eisenkerns und mit ihren schützenden Stahlkufen absolut robust. Die Gummibeschichtung erhöht die Vielseitigkeit und den Komfort im Feld und beim Fahren auf der Straße.



MEHRZWECK-
TRAKTOREN



MEHRZWECKTRAKTO

Landini



MEHRZWECKTRAKTOREN: BEREIT FÜR DEN EINSATZ

Idee.

Jede Tradition hat mal einen Anfang. Die Geschichte der Landini Mehrzwecktraktoren begann vor über 130 Jahren, dank Giovanni Landini. Die Landini Traktoren sind eine wahre Leidenschaft dieser Familie und werden weltweit wegen ihres Innovationscharakters geschätzt, durch den sie sich seit jeher auszeichnen. Teil der großen Landini-Gemeinschaft zu sein bedeutet, auf robuste, zuverlässige und unaufhaltsame Maschinen zählen zu können. 100 % in Italien hergestellt.

Vielseitigkeit.

Dank des einzigartigen Know-hows aus über 130 Jahren Erfahrung sind die Landini Mehrzwecktraktoren die Antwort auf die Ansprüche der modernen landwirtschaftlichen Betriebe in Sachen Flexibilität. Diese Traktoren gewährleisten extreme Vielseitigkeit, da sie nicht auf Traktoren anderer Kategorien aufbauend angepasst werden, sondern auf Grundlage der tatsächlichen Arbeitsanforderungen der Landwirte entworfen und gebaut werden. Ohne Kompromisse einzugehen. Darüber hinaus sind die Mehrzwecktraktoren von Landini auch vielseitig was ihre Ausstattung angeht: Jeder Traktor ist ein Unikat, das je nach den Bedürfnissen des jeweiligen Landwirts konfiguriert werden kann, um erstklassige Effizienz zu gewährleisten.

Abmessungen.

Die Landini Mehrzwecktraktoren sind optimal dimensioniert. Sie sind nicht zu groß: Sie arbeiten zwischen breiten Pflanzenreihen und im Stall ohne Kompromisse eingehen zu müssen und vermeiden so Zeitverluste aufgrund von Manövern und unnötige Anstrengungen. Und sie sind nicht zu klein: Sie bieten die Leistung, die Bodenhaftung und die Stabilität, die sowohl im Feldeinsatz als auch auf der Straße von Bedeutung sind. Mit ihren vielfältigen Einsatzmöglichkeiten wie beim Pflügen, Eggen, Mähen, der Heuernte, in großen Obstanlagen, für den Transport und vieles mehr sind die Landini Mehrzwecktraktoren die wahren Allrounder der modernen Landwirtschaft.

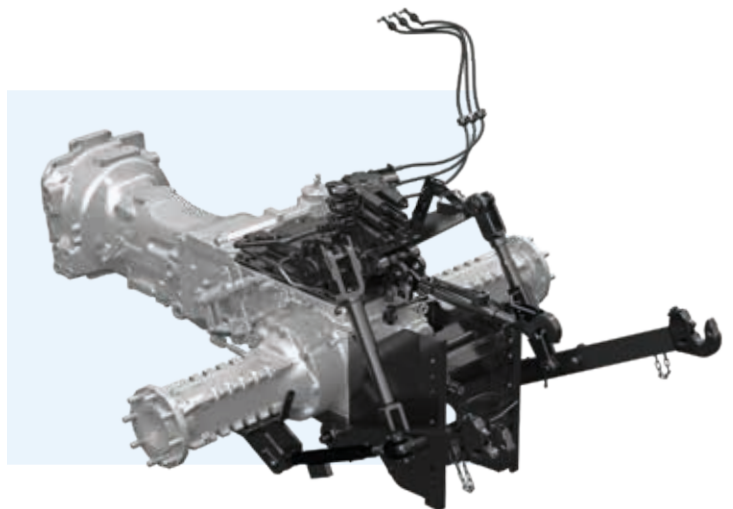


SERIE 4



LANDINI FRONTLADER

Der Landini Frontlader ist an die Serie 4 angepasst und lässt sich einfach anbauen und demontieren. Es sind zahlreiche Werkzeuge und 3. und 4. Funktion verfügbar. Neben der Ertragsleistung wurde auch der Komfort höher gesetzt, was dem ergonomischen Joystick und dem transparenten Dach, das eine optimale Sicht gewährleistet, zu verdanken ist.



HECKZAPFWELLE MIT 2 DREHZAHLBEREICHEN

Die Zapfwelle verfügt über 2 Drehzahlbereiche: 540 / 540E U/min und Wegzapfwelle. Die Zapfwelle kann in zahlreichen Stufen aktiviert werden, sodass sie unter allen Arbeitsbedingungen und mit allen Anbaugeräten gleichmäßig und schrittweise arbeitet.



HIGHLIGHTS

- 3 Modelle mit 61 PS, 68 PS und 75 PS.
- 24/24-Gang-Getriebe Speed Four mit mechanischem Hi-Lo.
- 12/12-Gang-Getriebe Power Four mit Power Shuttle.
- Vorbereitung für den Landini Frontlader (Konsole, Verkabelung, Joystick etc.)
- Hydraulikanlage mit offenem Kreislauf und 52 l/min Durchflussmenge
- Zapfwelle: 540 / 540E U/min und Wegzapfwelle.

DER ALLROUNDER, DER TRAKTOR FÜR ALLE FÄLLE

Der neue leichte Mehrzwecktraktor **Serie 4** ist ein echter Allrounder - ein Traktor für alle Fälle. Die **Serie 4** ist der ideale Allrounder in großen Obstanlagen und am Weinberg. Er eignet sich perfekt zum Pflügen, Fräsen und Eggen kleinerer Flächen, ist praktisch bei der Aussaat und Heuernte und dank seiner kompakten Abmessungen ist er wendig im Stall und ist sowohl für Hang- als auch für Transferarbeiten geeignet und dabei noch sicher. Die komfortable Kabine Total View Slim im Automobilstil zeichnet sich durch ein niedriges Dach mit einer transparenten Dachluke für maximale Sicht, einen flachen Boden und eine Klimaanlage aus. Darüber hinaus erleichtern die ergonomisch gestalteten Bedienelemente die Verwendung der Geräte, wie z. B. das neue 12/12-Gang-Getriebe Power Shuttle bzw. 24/ 24-Gang-Getriebe mit mechanischem Wendegetriebe und Hi-Lo. Die 3 Modelle der **Serie 4** stellen eine Leistung von 61, 68 und 75 PS bereit. Die **Serie 4** zeichnet sich durch ein speziell entwickeltes Getriebe, eine Allradvorderachse mit Selbstsperrdifferential, einen Radstand von 2.110 mm, einen mechanischen Kraftheber mit Hubkraft von 3.000 kg, einen optionalen Frontkraftheber und eine Zapfwelle, einen Hydraulikkreis mit einer Fördermenge bis 52 l/min und eine Abgasbehandlung ohne Harnstoff aus, die für mehr Zuverlässigkeit und niedrigere Betriebskosten sorgt. Auf Landini zu setzen bedeutet, mit einem Partner zu arbeiten, der unübertroffene Technologie, Vielseitigkeit und Einfachheit bietet. Ganz im Sinne der Tradition.

SERIE 4 PLATTFORM

Höherer Komfort dank der auf Silentblöcken gelagerten Plattform. Der Fahrerplatz wurde so konzipiert, dass der Einstieg und Komfort verbessert und Ermüdungserscheinungen reduziert werden. Ergonomische, benutzerfreundliche Bedienelemente. Klappbarer Überrollbügel gewährleistet ROPS Schutz und sorgt für Flexibilität bei der Arbeit auch in engen und niedrigen Passagen.



PLATTFORM

**MEHRZWECK-
TRAKTOREN**

EINZIGARTIG / VIELSEITIG / ZWECKMÄSSIG



5-085

Landini



HIGHLIGHTS

- Motor FPT F34 mit 3,4 l Hubraum und 75 PS, mit einem Drehmoment von 375 Nm bei 1.400 U/min, ohne AdBlue.
- Getriebe T-Tronic mit 3 Lastschaltstufen H-M-L.
- Vorderachse mit Bremsen, Allrad- und Differentialsperre, Allradantrieb mit elektrohydraulischer Zuschaltung.
- Hinterräder bis 34 Zoll.
- Hydraulikanlage mit offenem Kreislauf und Doppelpumpe: 56 l/min für die Steuergeräte, 32 l/min für die Lenkung.
- Der Heckkraftheber stemmt 3.900 kg. Der Frontkraftheber bringt es auf 1.700 kg.
- Der robuste Landini Frontlader L15, der für die Arbeit mit dem **5-085** konzipiert wurde, unterstreicht seine Vielseitigkeit und steigert die Produktivität.

EINFACH UNVERGLEICHLICH

Der **5-085** ist ein wirklich einzigartiger Mehrzwecktraktor. Er beeindruckt nicht nur durch seine Vielseitigkeit und Produktivität, sondern erfüllt mit seinen 75 PS auch die Abgasstufe Stage V / Tier 4 Final ohne Einsatz von Harnstoff (ohne AdBlue). Dieser Vorteil führt zu erheblichen und dauerhaften Einsparungen und spart dazu auch noch Zeit, da weniger Kontrollen erforderlich sind. Beim Motor des erstaunlichen **5.085** handelt es sich um den leistungsstarken FPT F34 mit einem Hubraum von 3,4 l. Der Drehmomentanstieg von 56 % - der beste auf dem Markt - sorgt auch unter schwersten Bedingungen für Zugkraft. Das Getriebe ist auch mit H-M-L verfügbar. Die Hydraulikanlage mit offenem Kreislauf und Doppelpumpe liefert 56 l/min für die Steuergeräte und 32 l/min für die Lenkung. Es können bis zu 6 Abnehmer verwendet werden: 5 Steuergeräte, davon 3 hinten und 2 Zwischenachsversionen, und ein Mengenteiler am ersten Steuergerät. Die 34 Zoll Hinterräder sorgen für mehr Bodenfreiheit. Es können bis zu 10 LED-Scheinwerfer installiert werden. Dank seiner geballten Kraft eignet sich der **5-085** perfekt für alle Bodenvorbereitungsarbeiten. Mit seinem ausgezeichneten Gewicht-/Leistungsverhältnis eignet er sich hervorragend für den Transport, auch auf hügeligem Gelände. Dazu reiht sich noch die Tatsache, dass er sich dank seiner Kompaktheit und Wendigkeit für die Arbeit im Stall eignet. Der **5-085** ist der einzige Traktor, der die Vorteile der Leichtigkeit mit der Kraft eines Traktors aus dem mittleren Leistungssegment verbindet.

MOTOR FPT F34: LEISTUNG UND EINSPARUNG

Motor FPT F34 mit 3,4 l Hubraum. Außerordentliches Drehmoment von 375 Nm bei 1.400 U/min und 56% Drehmomentanstieg: Das fühlt sich an wie 15 PS mehr. Dank der 75 PS ist er der Stage V konform, ohne dass Harnstoff benötigt wird: das senkt die Betriebskosten.



ROBUSTE, ZUVERLÄSSIGE UND WENDIGE VORDERACHSE

Starre Vorderachse mit reduziert gehaltenen Abmessungen zur Steigerung von Kompaktheit und Wendigkeit. Robust, zuverlässig und stabil bei allen Arbeiten und beim Transport. Die Manövrierfähigkeit wurde durch die hohe Bodenfreiheit und den Einschlagwinkel von 55° verbessert.



ELEKTROHYDRAULISCHES GETRIEBE T-TRONIC

36/12-Gang-Getriebe T-Tronic mit H-M-L. Dank De-Clutch und Reverse Power Shuttle können die Gänge zugeschaltet und gewechselt werden, ohne das Kupplungspedal betätigen zu müssen. Ein Potentiometer steuert das Ansprechverhalten bei Fahrtrichtungswechsel.





SERIE 5

HIGHLIGHTS

- Motor FPT F36, 3,6 l Hubraum, Leistung bis 114 PS.
- Gefederte Kabine mit luftgedertem Sitz, ergonomischen Bedienelementen, Ausstattung im Automobilstil und niedrigerem Dach.
- Getriebe T-Tronic mit 3 Lastschaltstufen H-M-L.
- Gefederte Vorderachse mit Bremsen, Allrad- und Differentialsperre, Allradantrieb mit elektrohydraulischer Zuschaltung.
- Hydraulikanlage mit offenem Kreislauf und Pumpe mit einer Fördermenge von 82 l/min.
- Heckkraftheber mit EHR, Hubkraft 4.500 kg.
- Maximale Vielseitigkeit dank Frontkraftheber und Frontzapfwelle.
- Systeme ISObus und Precision Steering Management.
- Landini Fleet & Remote Diagnostic Management.



MOTOREN FPT F36, FÜR MAXIMALE LEISTUNG

Motoren FPT F36 mit 4 Zylindern und 16 Ventilen, 3,6 l Hubraum, Turbo-Ladeluftkühler mit elektronisch gesteuerter Common-Rail-Einspritzung. Motorleistung 95, 102 und 114 PS. Das Abgasreinigungssystem entspricht den Vorgaben der Normen Stage V und befindet sich unter der Motorhaube.



MASSGESCHNEIDERT FÜR JEDEN BEDARF, MIT MAXIMALER EFFIZIENZ

Der Landini Mehrzwecktraktor **Serie 5** besticht durch eine Leistung, die mit der von Maschinen einer höheren Kategorie vergleichbar sind, sowie durch seinen Komfort und seine große Vielseitigkeit: perfekt für die Arbeit auf dem Feld, wie z. B. Pflügen, Fräsen und Eggen, wendig bei der Aussaat und der Heuernte, sicher im Stall und bei Transportarbeiten.

Die **Serie 5** bietet zahlreiche Vorteile. Die gefederte 4-Säulen-Kabine bietet eine optimale Rundumsicht sowie einen Komfort auf dem Level der Automobilstandards. Der neue ergonomische Joystick ermöglicht eine einfache und schnelle Bedienung der Funktionen und Anbaugeräte. Das Dach ist niedriger gelegt, um auch in Gebäuden wie beispielsweise im Stall problemlos arbeiten zu können. Es ist eine transparente Dachluke in der Kabine vorhanden, was die beste Sicht im Frontladerbetrieb gewährleistet. Der Motor FPT mit 3,6 l Hubraum stellt bis 114 PS bereit und ist gemäß der Stage V zugelassen. Das Getriebe T-Tronic bietet 3 Lastschaltstufen H-M-L. Die Hydraulikanlage und die Pumpe mit einer Förderleistung von 82 l/min sorgen für eine effiziente Steuerung der 6 Steuergeräte sowie der Anbaugeräte. Optional erhältlich sind: Landini Frontlader, Frontkraftheber und Frontzapfwelle, satellitengesteuertes Lenksystem für Precision Farming. ISObus-System für ein perfektes Gerätemanagement und Fleet Management für die Überwachung der Flotte, Datenanalyse und Fernkontrolle.

Die **Serie 5** ist der ideale Arbeitsgefährte, der mit seinem Komfort, seiner Vielseitigkeit und seiner Leistung zu überraschen weiß.



GEFEDERTE KABINE UND VORDERACHSE

Die Kabine und Vorderachse, beide gefedert, schaffen ein sicheres und komfortables Ambiente, das den Bediener vor Stößen und Vibrationen schützt und so ein leichteres, produktiveres Arbeiten ermöglicht. Darüber hinaus mindert das neue Schallschutzsystem den von außen eindringenden Schallpegel.



LANDINI FRONTLADER L20

Der robuste Frontlader L20 von Landini, der für das Arbeiten mit dem **Serie 5** konzipiert wurde, erhöht sowohl die Effizienz als auch die Produktivität. Zu seinen Vorteilen zählen: einfaches Ankuppeln und Bedienen, flüssige und gleichmäßige Arbeitsabläufe, Hubkraft 1.800 kg.

HOCHLEISTUNGS-
TRAKTOREN



HOCHLEISTUNGSTRAKT

Landini



LANDINI: PREMIUMQUALITÄT AUF DEM FELD UND AUF DER STRASSE

Qualität.

Wer schon einmal einen Landini Traktor gefahren hat, weiß es. Denn echte Qualität erkennt man sofort. Sie ist das Ergebnis einer Vollkommenheit, die man nicht einfach mal improvisieren kann, sondern die aus der langen Geschichte eines Unternehmens hervorgeht, das seit über 130 Jahren ausschließlich Traktoren entwickelt und herstellt. Wer sich für einen Landini Traktor für den Feldeinsatz entscheidet, weiß, dass er sich für einzigartige Qualität entscheidet. Ausgezeichnet durch Tradition.

Bequem.

Für seine Traktoren für den Feldeinsatz hat Landini eine wirklich komfortable Kabine entwickelt. Hier ist alles bequem, einfach, zweckmäßig. Die Ausstattung zeigt sich in der hohen Qualität des Automobilstils, das Lenkrad und das Armaturenbrett sind in Höhe und Tiefe verstellbar, der Sitz bietet maximalen Komfort und die leistungsstarke Klimaanlage sorgt das ganze Jahr über für optimale Temperaturen bei der Arbeit. Dank innovativer Studien bezüglich der Ergonomie ist jedes Bedienelement intuitiv erkennbar und an der am bequemsten erreichbaren Stelle sowie logisch angeordnet. Sich für einen Landini Traktor für den Feldeinsatz zu entscheiden bedeutet, ihn sofort einsatzbereit, ohne Stress und Zeitverlust, zur Verfügung stehen zu haben. Arbeitskomfort, hohe Qualität und absolute Zuverlässigkeit: Landini ist der Partner, der weiß, wie man die Produktivität steigert.

Einfachheit.

Die Technologie der Hochleistungstraktoren wird heute immer komplexer. Für die landwirtschaftlichen Betriebe bedeutet dies, dass sie in kostspielige Schulungen ihrer Mitarbeiter investieren oder externes Personal einsetzen müssen. Landini ist sich dessen bewusst und hat einen anderen Weg gewählt: Die Kombination der besten Technologie mit einer extremen Bedienfreundlichkeit. Das Ziel besteht darin, den Landwirt in den Mittelpunkt der Planung zu stellen, damit er sich ausschließlich auf die Arbeit und nicht auf das Steuern der Maschine konzentrieren kann. Darüber hinaus erhalten Sie, dank der zahlreichen Konfigurationsmöglichkeiten der Landini Traktoren für den Feldeinsatz nur das, was Sie wirklich brauchen, ohne unnötige Kosten zu verursachen.

TRAKTOREN



SERIE 6RS

HIGHLIGHTS

- Motor FPT NEF45 Stage V: Leistung bis 155 PS.
- Getriebe Robo-Six mit 6 Lastschaltstufen und 4 automatisierten Bereichen
- Kabinenfederung und Allradvorderachse mit Einzelradfederung (IFS)
- Neuer All-in-One Joystick SmartPilot.
- Load Sensing Hydrauliksystem mit geschlossenem Kreislauf und einer Fördermenge bis 123 l/min.
- Kabine High Visibility, mit FOPS-Panoramadach und integrierter Dachluke.
- ISObus und PSM (Precision Steering Management).
- Landini Fleet & Remote Diagnostic Management.
- Frontkraftheber, Zapfwelle und Frontlader verfügbar.
- Max. Radgröße: 600/65R38. Max. zulässiges Gewicht: 9.500 kg.

SUPER VIELSEITIG, SUPER STARK... EINFACH SUPER

Der **Serie 6RS** wurde für alle entwickelt, die auf der Suche nach herausragender Vielseitigkeit, Leistung und bestem Komfort sind. Pflügen, Säen, Heu ernten, Eggen, Arbeiten mit dem Frontlader und im Stall, Transport: Der **Serie 6RS** ist der Super-Allrounder für moderne landwirtschaftliche Betriebe.

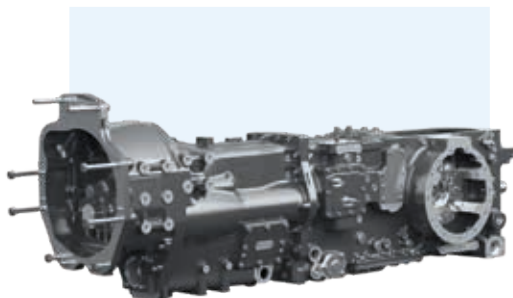
Kabine High Visibility mit hochqualitativer Ausstattung im Automobilstil, ergonomischen Bedienelementen, innovativem Joystick SmartPilot, 12 Zoll Touchscreen-Monitor mit neuen Menüs und 14 Voll-LED-Scheinwerfer für eine stets perfekte Sicht. Die mechanische Kabinenfederung und die Allradvorderachse mit Einzelradfederung bieten mehr Komfort, Zugkraft und Leistung. Die neu, auf 90° zu öffnende Motorhaube und das aufklappbare Kühlerpaket ermöglichen eine einfache, rasche und komplette Wartung.

Neue Motoren FPT NEF 45 Stage V: 4,5 l Hubraum 16 Ventile, 4 Zylinder, bis 155 PS. 24/24-Gang-Getriebe Robo-Six: 6 Lastschaltstufen und 4 Bereiche. Leistungsstarke Zapfwelle mit 4 Drehzahlbereichen. Frontkraftheber: 3.200 kg. Heckkraftheber mit EHR und Hubkraft 7.200 kg. Hydraulikanlage mit geschlossenem Kreislauf und Pumpe mit einer Fördermenge bis 123 l/min und bis zu 7 Steuergeräten. Die **Serie 6RS** verringert die Betriebskosten und erhöht die Effizienz und Rentabilität dank folgender Systeme: PSM, für ein präzises satellitengesteuertes Lenken, ISObus, für die Kommunikation mit dem Traktor und den Anbaugeräten, Landini Fleet & Remote Diagnostic Management, für die Überwachung der Flotte und für die Ferndiagnose.



GETRIEBE ROBO-SIX, NUR GROSSARTIGE LEISTUNGEN

Robo-Six ist ein Getriebe der neuen Generation, das in der Lage ist, die vom **Serie 6RS** gebotene Leistung bestens auf die Räder zu übertragen. 24/24-Gang-Getriebe mit 6 Lastschaltstufen und 4 Bereichen. Mit dem optionalen Kriechgang sind 40/40 Stufen verfügbar. Nach der Erreichung der max. Geschwindigkeit 50 km/h wird die Motordrehzahl dank dem Eco Betrieb reduziert.



NEUER JOYSTICK SMARTPILOT, EIN ECHTER ALL-IN-ONE

Der innovative Multifunktions-Joystick SmartPilot, der in die ergonomische Armlehne integriert ist, ermöglicht das einfache und intuitive Steuern von: Getriebe, Wendegetriebe, Hydraulik, Front- und Heckkraftheber, Frontlader und anderen Funktionen der **Serie 6RS**.



HIGH VISIBILITY CAB, UND GLEICH MEHR EFFIZIENZ

Bessere Sicht bedeutet mehr Komfort und höhere Arbeitsleistung. Die High Visibility Kabine mit halbdtransparentem Panorama-FOPS-Dach bietet eine herausragende Sicht und eignet sich bestens für den Frontladerbetrieb.





SERIE 7 SWB

HIGHLIGHTS

- Motor FPT NEF 45 und 67, mit Abgasreinigungssystem HI-eSCR2 Stage V.
- Stufenloses Getriebe V-Shift mit 4 Fahrbereichen.
- Getriebe Robo-Six mit 6 Lastschaltstufen und 5 automatisierten Bereichen.
- Hydraulikanlage mit geschlossenem Kreislauf und Verstellpumpe bis 160 l/min.
- Mechanische oder elektrohydraulische Steuergeräte.
- Kabine mit mechanischer oder semiaktiver Federung.
- Vorderachse mit unabhängiger Einzelradfederung.
- Data Screen Manager: 12 Zoll Touchscreen-Monitor mit neuen Funktionen.
- Landini Fleet & Remote Diagnostic Management.

EFFIZIENZ PUR

Die Baureihe **Serie 7 SWB**, ist für alle entwickelt worden, die nach außergewöhnlicher Manövrierbarkeit, Leistung und Komfort suchen. Die neue **Serie 7 SWB** wird mit 4 und 6 Zylinder-Motoren mit Blockbauweise ausgestattet. Somit ist er wendig und leicht. Die Kabine Lounge Cab bietet: Ausstattungen gemäß Automobilstandard, ergonomische Bedienelemente, 12 Zoll Touchscreen-Monitor, mit neuen Funktionen, bis zu 18 LED-Scheinwerfer. Die Kabine mit mechanischer oder semiaktiver Federung absorbiert Stöße und Schwingungen. Darüber hinaus erhöht die Vorderachse mit unabhängiger Einzelradfederung die Zugkraft, Fahrkomfort und die Sicherheit. Die neu gestaltete auf 90° zu öffnende Motorhaube und das aufklappbare Kühlerpaket gestalten schnellen und einfachen Zugang zu den wichtigsten Wartungspunkten. Neue Motoren Stage V: 1) FPT NEF 67, 6,7 l Hubraum, 24 Ventile, 6 Zylinder, bis zu 175 PS, Radstand 2.760 mm. 2) FPT NEF 45, 4,5 l Hubraum, 16 Ventile, 4 Zylinder, bis zu 175 PS, Radstand 2.651 mm. Zwei Getriebe stehen zur Wahl: 1) Stufenloses V-Shift mit 4 Fahrbereichen. 2) P6-Drive 30/27 mit 6 Lastschaltstufen und 5 Bereichen oder P6-Drive 54/27 mit Kriechgang. Die Zapfwelle mit 4 Drehzahlbereichen gewährleistet hohe Leistung. Der Frontkraftheber kann bis zu 3.500 kg stemmen, der Heckkraftheber mit EHR bringt es bis auf ganze 9.300 kg. Die Hydraulikanlage mit geschlossenem Kreislauf und Load Sensing Pumpe mit einer Fördermenge bis 160 l/min versorgt bis zu 8 Steuergeräte. Die **Serie 7 SWB** kann mit einem satellitengesteuerten Lenksystem, ISObus-System und Landini Fleet & Remote Diagnostic Management ausgestattet werden, was die Betriebskosten herabsetzt und die Produktivität sowie die Rentabilität steigert.



NEUE MOTOREN FPT NEF, DER MEHRWERT IHRER ARBEIT

Neue Motoren Stage V: 1) FPT NEF 45, 4,5 l Hubraum, 16 Ventile, 4 Zylinder, bis 175 PS. 2) FPT NEF 67, 6,7 l Hubraum, 24 Ventile, 6 Zylinder, bis 175 PS. Beide Motoren sind mit Turbo-Ladeluftkühler und elektronisch gesteuerter Common Rail-Einspritzung ausgestattet. Der Motor in Blockbauweise und der kurze Radstand machen die **Serie 7 SWB** noch wendiger und leistungsstärker.



MENGENTEILER ERMÖGLICHT MEHR SPIELRAUM

Der optionale Mengenteiler mit 6 Schnellkupplern steuert 3 hydraulische Einheiten mit Hilfe eines Durchflussreglers und beansprucht dabei nur ein hydraulisches Steuergerät. Z.B. mit 5 Steuergeräten und einem Mengenteiler können Sie bis zu 7 Einheiten steuern.



LANDINI FRONTLADER L50

Der starke Landini L50 Frontlader, der über einen elektronisch gesteuerten Joystick bedient wird, arbeitet stets reibungslos und bildet zusammen mit der **Serie 7 SWB** ein außergewöhnliches Duo, das Produktivität und Komfort auf höchstem Niveau gewährleistet.

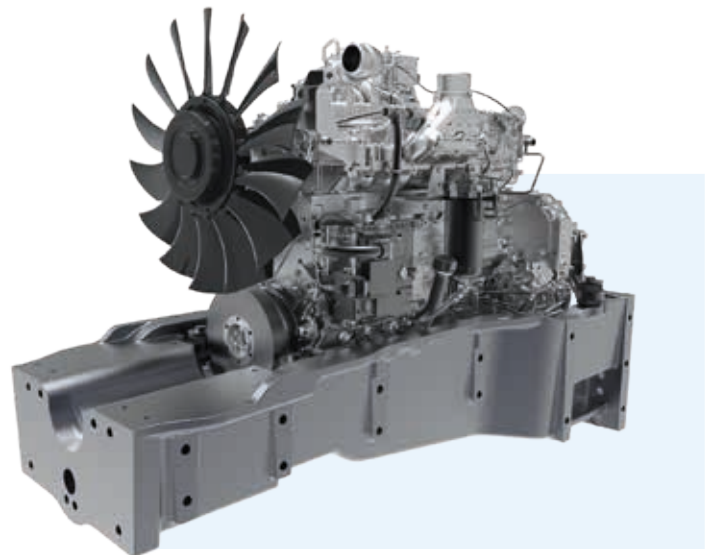




SERIE 7 LWB

HIGHLIGHTS

- Motor FPT NEF 67 mit Rahmenbauweise.
- Abgasreinigungssystem HI-eSCR2 Stage V.
- System Best In Class: Wartung alle 1.000 Bh, zum Einsparen von Zeit und Kosten.
- Aufklappbares Kühlerpaket für das einfache, schnelle und komplette Reinigen.
- Stufenloses Getriebe V-Shift mit 4 Fahrbereichen.
- Robo-Six Getriebe mit 6 Lastschaltstufen und 5 automatisierten Bereichen.
- Hydraulikanlage mit geschlossenem Kreislauf und Verstellpumpe bis 160 l/min.
- Lounge Cab, mit 4-Säulen-Struktur und semiaktiver Federung.
- Vorderachse mit unabhängiger Einzelradfederung.
- 2 Ausstattungsvarianten: 1) Active, mit mechanischen Steuergeräten. 2) Dynamic, mit Multifunktions-Armlehne und elektrohydraulischen Steuergeräten.
- DSM Data Screen Manager: 12 Zoll Touchscreen-Monitor, mit neuen Funktionen.
- ISObus & PSM Precision Steering Management.
- Landini Fleet & Remote Diagnostic Management.



NEUER MOTOR FPT NEF, DEI ALLROUND-POWER

Motor FPT NEF Stage V, 6,7 l Hubraum, bis 240 PS, 6 Zylinder und 24 Ventile, Turbolader und Common Rail. Der Motor wird von einem robusten Gusseisenrahmen getragen und wird von Silentblöcken gefedert, um Schwingungen und den Schallpegel in der Kabine zu reduzieren und die gesamte Kraft auf den Boden zu übertragen - für mehr Zugkraft.



EINE LANGE TRADITION IM ZEICHEN DER EFFIZIENZ

Die Baureihe Serie 7 LWB steht im Hinblick auf Effizienz, Leistung, Komfort und Konfigurierbarkeit an der Marktspitze. Die Kabine Lounge Cab bietet: Rundumsicht, hervorragende Schalldämmung, hochqualitative Ausstattungen, klimatisierten Sitz mit Luftfederung, verstellbares Lenkrad und Armaturenbrett, Multifunktions-Joystick, 12 Zoll Touchscreen-Monitor mit neuen Funktionen, transparente Dachluke und Klimaanlage. Für maximalen Komfort ist eine semi-aktive Kabinenfederung erhältlich, die in der Lage ist, die Schwingungen zu dämpfen. Dazu reiht sich die gefederte Vorderachse die vom Gelände verursachten Stöße noch stärker reduziert. Der FPT NEF Motor mit 6,7 l Hubraum und bis zu 240 PS Leistung hat eine Rahmenbauweise. Der Motor ist auf den Silentblöcken gelagert, um Schwingungen und Geräusche zu reduzieren und die gesamte Kraft auf den Boden zu übertragen, was die Gesamtleistung steigert. Das System HI-eSCR2 ermöglicht die Einhaltung der Abgasstufe Stage V.

Es stehen zwei Getriebe zur Wahl: 1) Stufenloses V-Shift, 4 Fahrbereiche und 4 Planetengetriebesätze. 2) Robo-Six 30/15, mit 6 Lastschaltstufen und 5 Bereichen und P6-Drive 54/27 mit Kriechgang.

Die Hydraulikanlage mit geschlossenem Kreislauf sorgt dank einer überdimensionierten Pumpe mit 160 l/min für eine effiziente Steuerung der Anbaugeräte. Landini beweist sich einmal mehr als zuverlässiger Arbeitspartner, der unvergleichliche Leistung, Produktivität und Komfort zu bieten hat.



NEUE TECHNOLOGIEN IN DER LANDWIRTSCHAFT

Landini ist „Passion for Innovation“: 12 Zoll Touchscreen-Monitor mit neuen Funktionen, ISOBus-System für das Herstellen der Verbindung mit dem Traktor und den Anbaugeräten, PSM-System für ein präzises satellitengesteuertes Lenken, Fleet Management für die Überwachung der Flotte.



GETRIEBE V-SHIFT UND ROBO-SIX

Stufenloses Getriebe V-Shift mit 4 Fahrbereichen: hervorragendes Ansprechverhalten und kraftvolle Beschleunigung. Robo-Six 30/15, 6 Lastschaltstufen und 5 Bereiche, oder 54/27 mit Kriechgang. Flüssiges Fahrverhalten, hohe Leistung und geringer Verbrauch.

**VIELSEITIGKEIT
LEISTUNG
ROBUSTHEIT**



LANDINI FRONTLADER UND TRAKTOR: DAS PERFEKTE PAAR

Die neuen Modelle der Landini Frontlader - 100 % Made in Italy - wurden entwickelt, um Vielseitigkeit, Leistung und Langlebigkeit auf den Punkt zu bringen. Die 5 Baureihen der Landini Frontlader decken die gesamte Palette der Traktoren ab - vom Mistral2 bis zur Serie 7. Sie sind äußerst vielseitig im Einsatz: in der Land- und Forstwirtschaft sowie für Arbeiten im Kommunalbereich. Bei den Landini Frontladern wurde auch das kleinste Detail gepflegt, um jederzeit eine hohe Leistung gewährleisten zu können: hervorragende Parallelführung der Werkzeuge zur Verringerung der Belastung des Bedieners, höhere Tragkraft, Push-Pull-System oder Schnellkuppler FASTER. Die Frontladerkonsole ist so konzipiert, dass das Gewicht vorne, in der Mitte und hinten am Traktor verteilt wird, um den Verschleiß der Vorderachse zu verringern. Es sind Standard-Lackierung und Metallic Lackierung Blue Icon verfügbar.

Die Vielfalt der Werkzeuge ermöglicht den flexiblen Einsatz der Landini Frontlader bei Umschlagarbeiten.

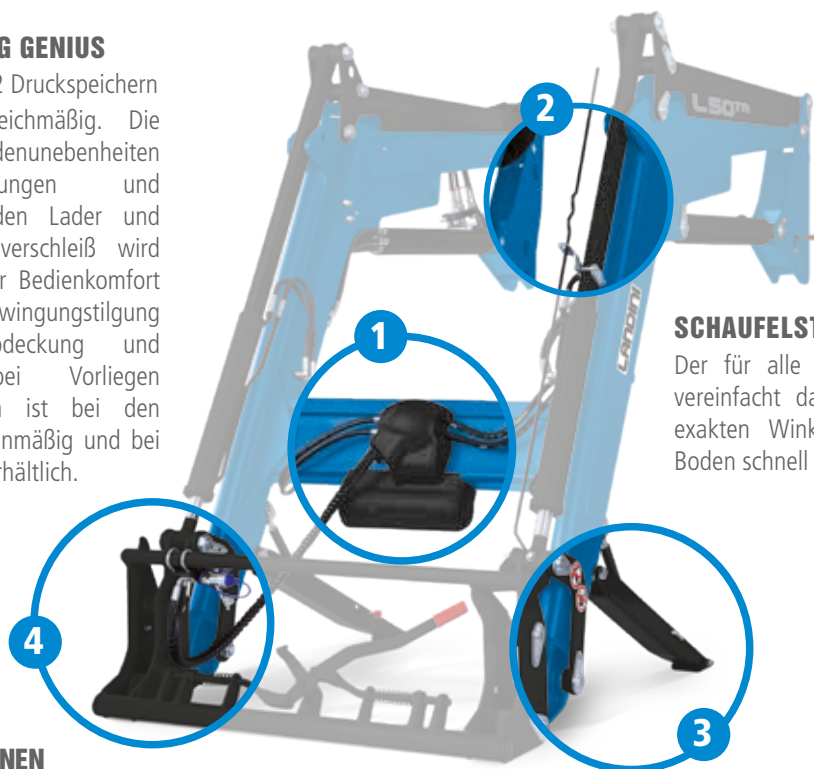
Die Landini Lader und Traktoren sind ein wirklich perfektes Arbeitsgespann. Spezialisten, die jederzeit herausragende Effizienz und Produktivität garantieren.

HIGHLIGHTS

1. Extrem ergonomisch geformter Joystick zur Steuerung von: Heben/Senken, Be-/Entladen, dritte und vierte Funktion, H-M-L Lastschaltung.
2. Schutz der Anbaukulturen: Die Frontladerkonsole wurde so entworfen, dass es die Bodenfreiheit nicht verringert.
3. Der Lader schränkt den Lenkradius nicht ein.
4. Der Stoßdämpfer mit 2 Stickstoff-Druckspeichern ermöglicht dem Lader vollkommen gleichmäßige und reibungslose Bewegungen.
5. Hydraulikkreislauf mit starren Leitungen, um die Erhitzung des Öls zu reduzieren und die Wartung zu erleichtern.
6. Landini Kabinen mit transparenter Dachluke für die perfekte Kontrolle des Frontladers.
7. Der Frontlader und der Frontkraftheber sind kompatibel.
8. Die Euro-Aufnahme und weitere Aufnahmen für die Werkzeuge verfügbar
9. Frontlader sind mit mechanischer und hydraulischer Parallelführung verfügbar.
10. Frontladerkonsole aus Domex oder HLE Stahl mit hoher Elastizitätsgrenze für hohe Belastbarkeit.

1 SCHWINGUNGSTILGUNG GENIUS

Dank der Federungen mit 2 Druckspeichern arbeitet der Lader gleichmäßig. Die Absorption der durch Bodenunebenheiten entstehenden Belastungen und Schwingungen schützt den Lader und den Traktor, der Reifenverschleiß wird reduziert und ein besserer Bedienkomfort gewährleistet. Die Schwingungstilgung Genius mit Schutzabdeckung und Ausschaltvorrichtung bei Vorliegen spezifischer Bedingungen ist bei den Baureihen Lp und Lt serienmäßig und bei anderen Ladern optional erhältlich.



2 SCHAUFELSTANDSANZEIGE

Der für alle Lader erhältliche Messstab vereinfacht das Manövrieren, da er den exakten Winkel des Arbeitsgeräts zum Boden schnell und einfach überprüft.

4 DRITE FUNKTION / DRITE UND VIERTE FUNKTIONEN

Die dritte Funktion und die dritte + vierte Funktionen sind unerlässlich, wenn Anbaugeräte mit hydraulischen Abnehmern verwendet werden. Die dritte Funktion ist bei Anbaugeräten wie Schaufeln und Gabeln mit Haltevorrichtungen, Ballengreifern und Gabeln mit seitlicher Verfahrfunktion erforderlich. Die dritte + vierte Funktion kommt bei komplexeren Anbaugeräten wie Rundballengabeln mit Anheben und Transport zum Einsatz.

SCHWIMMSTELLUNG

An der Hydraulikeinheit installierte Vorrichtung zur Versorgung der Zylinder des Frontladers. Empfohlen, wenn das Anbaugerät des Laders dem Bodenprofil folgen muss.

3 STÜTZFÜSSE

Dank ihrer Länge und einem präzisen arbeitenden Regelsystem der Zugstangen passen sich die Stützfüße der Landini Frontlader an alle Arten von Böden und Gefällen an. Die Stützfüße können in den Auslegern untergebracht werden, so dass sie die Räder des Traktors bei der Arbeit nicht behindern.

EINFACHE WARTUNG

Die Frontladerkonsolen aller McCormick Lader sind so gestaltet, dass alle routinemäßigen Wartungspunkte des Traktors leicht zugänglich sind. Dies spart Zeit und Mühe und ist eine echte Hilfe für den Bediener.



VERLÄNGERN SIE DIE GARANTIE UND ARBEITEN SIE MIT RUHIGEM GEWISSEN

Die neue Garantieverlängerung bis auf 5 Jahre und 5.000 Betriebsstunden für alle Maschinenkomponenten (ausgenommen Verschleißteilen wie Bremsen etc.) ist sicher die vorteilhafteste Lösung für den Schutz Ihrer Landini Flotte. Darüber hinaus beinhaltet die Option „Full“ keine Franchise und bietet somit eine umfassende Abdeckung. Und nicht nur das, denn die Garantieverlängerung ist auf die Bedürfnisse Ihres Betriebs und Ihres Traktormodells zugeschnitten: Sie können die Dauer auf Jahre und Arbeitsstunden festlegen. Die verlängerte Garantie kann mit Paketen für die planmäßige Wartung kombiniert werden, um die volle Leistungsfähigkeit des Traktors im Laufe der Zeit zu gewährleisten und seinen Wert im Hinblick auf einen späteren Verkauf zu erhalten. Und schließlich können die Garantieverlängerung und die planmäßige Wartung, wenn Sie sich bereits beim Kauf Ihres Traktors dafür entscheiden, in die Kauffinanzierung aufgenommen werden. Bei Landini stehen seit jeher die Bedürfnisse der landwirtschaftlichen Betriebe und der Landwirte im Mittelpunkt der Lösungen.



SERVICE

GEPLANTE WARTUNG GARANTIERTE EFFIZIENZ

Eine gut geplante und regelmäßige Wartung lohnt sich immer, denn sie sorgt für einen leistungsstärkeren, zuverlässigeren und langlebigeren Traktor. Darüber hinaus reduziert sie den außerordentlichen Wartungsaufwand, der auch im Hinblick auf die Ausfallzeiten kostspielig werden kann. Die geplante Wartung von Landini wird von spezialisierten Technikern der Händler durchgeführt, die sich an der Problemlösung orientieren und mit modernster Diagnosetechnik ausgestattet sind. Um Ihren Bedürfnissen gerecht zu werden, hat Landini modulare Servicepakete entwickelt, die in festgelegten Stundenintervallen durchgeführt werden können. Sie können auch auf die Preise verlassen:

- > **Vorteilhaft:** Niedrigere Kosten
- > **Klar:** Die geplanten Wartungen enthalten die Kosten für Arbeitszeit und für die vorgesehenen Original-Ersatzteile.
- > **Sicher:** Preise sind festgelegt und vor Preiserhöhungen geschützt. Darüber hinaus kann die geplante Wartung, wenn sie zusammen mit dem Traktor erworben wird, in die Finanzierung einbezogen werden. Wenn Sie sich für Landini entscheiden, können Sie sich auf Ihre Arbeit und Ihre Produktivität konzentrieren - unser Fachpersonal kümmert sich um den Rest.





ZTEILE



LANDINI ORIGINAL-ERSATZTEILE, DIE BESTEN KOMPONENTEN AUS DER PRODUKTION

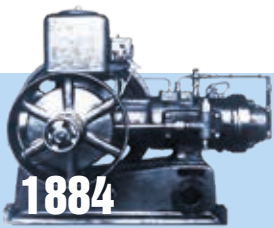
Ihr Landini arbeitet hart, bleibt aber trotzdem immer so gut wie neu: Mit den Original-Ersatzteilen von Landini scheint die Zeit still zu stehen. Die Original-Ersatzteile, die ein fester Bestandteil der geplanten Wartung und der Garantieverlängerung sind, werden von denjenigen hergestellt, die den Traktor kennen, eben weil sie ihn bauen. Dabei werden die höchsten Qualitätsstandards eingehalten, um stets bessere Leistung und Sicherheit zu gewährleisten. Ihre Vorteile:

- > Der Versand der Ersatzteile erfolgt immer innerhalb von 24 Stunden nach Auftragseingang
- > Jedes Ersatzteil hat eine 12-monatige Garantie und ist mit einem fälschungssicheren Hologramm, als Nachweis für Authentizität und Konstruktionsqualität, gekennzeichnet
- > Die Landini Original-Ersatzteile sind zuverlässig und kostengünstig, denn sie steigern die Leistung, erhalten die maximale Produktivität und wahren den Wert Ihres Traktors. Bei der Herstellung der Landini Original-Ersatzteile kommt unsere gesamte Erfahrung in Sachen Entwicklung und Fertigung zum Einsatz, denn wer sich für Landini entscheidet, entscheidet sich für kompromisslose Qualität.

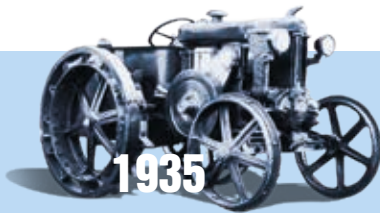
GESCHICHTE

LEIDENSCHAFT FÜR INNOVATION SEIT 1884

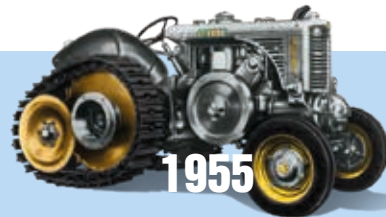
Giovanni Landini hatte einen Traum: Er wollte die Geschichte der Landwirtschaft für immer verändern, indem er die Kraft der Maschinen auf die Felder brachte. Dieser Traum ging 1884 in Erfüllung, als er, von der Kraft seiner Ideen gestützt, die Werkstatt „Officine Landini“ gründete. Die Neigung zur Innovation bei Planung und Produktion, das ist die Qualität, die die große Tradition von Landini ausmacht. Eine Geschichte, die von einem starken menschlichen Engagement geprägt ist, das im Laufe der Jahre zu einer starken



1884



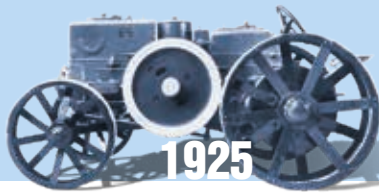
1935



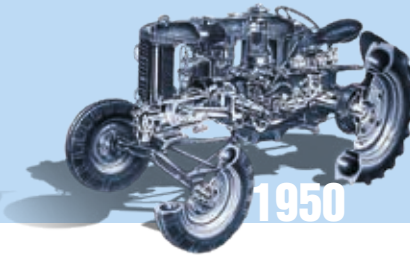
1955



1959



1925



1950



1956

1884. Fabbrica di Attrezzi Agricoli ed Enologici.

Giovanni Landini gründet das Unternehmen in Fabbrico, in der Region des zukünftigen „Motor Valley“.

1910. Stationärer Motor 12 PS.

Giovanni Landini baut seinen ersten Glühkopfmotor: einen Einzylinder-Zweitaktmotor, der in Italien zum ersten Mal an landwirtschaftlichen Maschinen verbaut wird.

1915. Lokomobil 30 HP.

Dieser stationäre Motor auf einem leichten Wagen wird für den Antrieb von Maschinen und Pumpen verwendet. Dies ist der Auftakt einer neuen Ära für die Landwirtschaft.

1924. 25/30 HP.

Der erste Landini Traktor wird hergestellt: der 25/30, mit einem Einzylinder-Glühkopfmotor. Ab 1928 wird er in Serie produziert.

1932. 40 HP.

Start der Produktion der Landini Traktoren 40 HP, die für die Bodenbestellung großer Flächen bestimmt sind.

1934. Super Landini.

Großer Erfolg für den Super Landini, der über ganze 48 PS verfügte und damals zu den stärksten Traktoren der Welt zählte. Er wird bei den groß angelegten Landgewinnungsarbeiten in Italien eingesetzt.

1935. Vèlite.

Ein weiterer großer Erfolg: der kleine Vèlite ist mit seinen 25 PS, einem Gewicht von nur 2.300 kg und sechs Konfigurationen ein äußerst vielseitiger Traktor - perfekt für mittelgroße Betriebe.

1941. Bufalo.

Die Landini Baureihe wird um ein Zwischenmodell erweitert: der Bufalo mit einem Zweitakt-Glühkopfmotor mit 35 und 40 PS.

1950. L25 und L45.

Eine neue Baureihe mit Glühkopfmotoren geht in Produktion: der kleine L25 mit 30 PS und der große L45 mit 50 PS, beide mit 4 Vorwärtsgängen und 1 Rückwärtsgang und mit Differentialsperre.

1953. Der L35.

Der Halbdiesel L35 mit einer max. Leistung von 40 PS, mit hydraulischem Kraftheber und Heckzapfwelle kommt auf den Markt.

1955. Der L55.

Das Modell L55 ist die stärkste Halbdiesel-Version von Landini: bis 60 PS. In den Konfigurationen: A, mit 4 V + 1 R; B mit 6 V + 2 R.

1956. Landinetta.

Der Dieselmotor kommt auch in der Modell Landinetta, ein Einzylinder-Zweitaktmotor mit einer Leistung von 15 bis 18 PS. Kompaktes Format, ideal für Obstanlagen.

1957. Landini - Perkins Engines.

Landini und Perkins Engines unterzeichnen eine Lizenzvereinbarung für die Produktion der in Großbritannien hergestellten Dieselmotoren in Italien.

1959. Der C35.

Das erste Raupentraktor von Landini, der C35, geht in Produktion. Im selben Jahr wird Landini von Massey Ferguson übernommen.

1973. 6500 / 7500 / 8500.

Die Modelle 6500 / 7500 / 8500 entstehen - alle mit dem revolutionären Getriebe mit 12 V + 4 R.

1977. Large.

Die Serie Large ist die erste in Europa mit einer Leistung über 100 PS und die erste, die mit einem Fahrerplatz auf einer gefederten Plattform ausgestattet ist.

Bindung zwischen dem Unternehmen und seinen Mitarbeitern geworden ist.

Im Jahre 1994 wird Landini Teil der Argo Industrial Group. Diese Übernahme gibt der Marke die Stärke, um mit Verkaufsniederlassungen und Importeuren weltweit präsent sein zu können. Die Arbeit jedes Einzelnen weniger ermüdend und gleichzeitig produktiver zu gestalten, das war der Traum von Giovanni Landini. Ein Traum, heute so aktuell wie damals, denn die Qualität der Landwirtschaft ist die Grundlage für die Lebensqualität.



1982. Spezialtraktoren für Obstanlagen.

Beginn der Produktion von Traktoren für Obstanlagen, einem Segment, in dem Landini in Sachen Marktanteil und technologische Innovation nach wie vor weltweit führend ist.

1986 kommen die ersten Spezialtraktoren für Weinberge auf den Markt.

1988. Serie 60 / 70 / 80 und Serie 10000 Large.

Das Werk in Fabbrico erreicht erstmals den Meilenstein von 13.000 verkauften Einheiten. Die neuen Serien 60 / 70 / 80 der mittleren Leistungsklasse sind mit dem innovativen Getriebe mit 24 V + 12 R ausgestattet. Die Serie 10000 Large erreicht 145 PS.

1994. Industriegruppe ARGO Tractors.

Landini wird von der ARGO Tractors Group übernommen, die sich im Besitz der Familie Morra befindet. Der neue Industrieplan ist ein Erfolg: die Verkaufszahlen steigen gegenüber dem Vorjahr um 30 %.

1997. Legend II / Globus / Serie 80 Evolution.

Die neuen Serien Legend II, Globus und Serie 80 Evolution gehen in Produktion. Niederlassungen in Spanien und Deutschland werden eröffnet. Im Laufe dieses Jahres werden fast 17.000 Traktoren verkauft.

1998. Mistral / Discovery.

Die Baureihen Discovery und Mistral sind da. Letztere bietet den Einstieg von Landini in das Segment der Kompakttraktoren.

1999. Markt und Niederlassungen.

Weltweit erreicht Landini einen Marktanteil von 5 %. Im folgenden Jahr werden Niederlassungen in den Vereinigten Staaten, Kanada, Australien und Südafrika eröffnet.

2000. Erneuerung der Baureihen.

Erneuerung aller Traktoren mit einer Leistung zwischen 50 und 100 PS. Zusätzlich beginnt die Produktion der neuen Modelle Rex Frutteto, Rex Vigneto, Mythos, Ghibli, Atlantis und Trekker.

2002. Vision.

Es entsteht die Familie Vision - an der technologischen Spitze im Segment der 80-100 PS.

2005. PowerMaster.

Die neue Traktorenserie PowerMaster geht in Produktion.

2008. Tractor of the Year.

Die Jury von „Tractor of the Year“ verleiht dem Landini Rex 85S den Titel „Best of Specialized“. Die neue Baureihe Powermondial entsteht.

2010. Neue Baureihe Rex.

Die überarbeitete Baureihe Rex bringt es bis auf 110 PS. Auf der Eima International wird der Rex 110F zum „Best of Specialized 2011“ gekürt. Es entstehen zwei neue Baureihen: Serie 7 und Serie 5H.

2013. Neue Serien 6 und 7.

Die neuen Serien 6 und 7 mit 4- bzw. 6-Zylinder Motoren FPT Nef, Tier 4i, werden vorgestellt.

2014. Die Serie 4.

Die neue Serie 4 ersetzt die Baureihe Alpine. Zum ersten Mal übernehmen die Motoren von Deutz den Platz der Perkins Motoren.

2015. Serie 6C.

Die Serie 6C mit 100 bis 120 PS ersetzt die Baureihe Powermondial.

2018. Serie 5 und 6H.

Die neuen Serien 5 und 6H bekräftigen den endgültigen Übergang der Perkins Motoren auf die neuen Deutz.

2020. Neue Serie 7.

Die Serie 7 erhält ein neues Design und der Norm Stage V konforme Motoren.

TECHNISCHE DATEN

MISTRAL 2

**MISTRAL
2-055
STD**

**MISTRAL
2-060
STD**

**MISTRAL
2-055
GE**

**MISTRAL
2-060
GE**

MOTOR					
Hersteller		Kohler			
Modell		KDI 1903 TCR			
Maximale Leistung (SO)	PS/kW	49 / 36	57 / 42	49 / 36	57 / 42
Maximales Drehmoment	Nm	180	200	180	200
Drehzahl bei max. Drehmoment	U/min	1200			
Hubraum	cm ³	1900			
Zylinder / Ventile		3 TA / 12			
Abgasstufe		Stage V			
Abgasnachbehandlungssystem		AGR + DOC + DPF			
Motordrehzahlspeicher		●			
GETRIEBE					
Typ		Mechanisch			
Anzahl Gänge V + R		● 12+12 ○ 16+16 mit Kriechgang			
Wendegetriebe		Mechanisches synchronisiertes Wendegetriebe mit Hebel			
Traktionstyp		Allradantrieb			
HECKZAPFWELLE					
Drehzahl	U/min	● 540/540E mit Wegzapfwelle			
HYDRAULIKANLAGE					
Durchflussmenge Heckkraftheber und Steuergeräte + Lenkung	l/min	35+20			
Steuergeräte hinten		● 2 Std ○ 2 Std + 1 Schwimmstellung			
HECKKRAFTHEBER					
Typ		mechanisch mit Positions- und Zugkraftregelung			
Max. Hubkraft	kg	1200			
FRONTKRAFTHEBER					
Max. Hubkraft	kg	400			
FRONTZAPFWELLE					
Drehzahl	U/min	○ 1000			
FAHRERPLATZ					
Kabinentyp		○ 4-Holm-FOPS-Kabine, auf Silentblöcken gelagert			-
Klimaanlage		○ manuell			-
Digitales Armaturenbrett		●			
FAHRERPLATZ					
Radstand	mm	1790		1770	
Min./max. Höhe an Motorhaube	mm	1230 - 1305		1131 - 1206	
Min./max. Länge ohne Ballast	mm	3168 - 3504		3168 - 3504	
Hinterreifen min - Radius Index - IR	mm	320/70R20 - 475		320/70R20 - 475	
Transportgewicht	kg	1600 / 1780		1580	

Zeichenerklärung: ● Serie ○ Option

REX 3

REX3-070
F-GE

REX3-080
F-GE

MOTOR			
Hersteller		Kohler	
Modell		KDI 2504 TCR	
Maximale Leistung (SO)	PS/kW	68 / 50	75 / 55
Nenn Drehzahl	U/min	2200	
Maximales Drehmoment	Nm	315	
Drehzahl bei max. Drehmoment	U/min	1500	
Hubraum	cm ³	2500	
Zylinder / Ventile		4 TA / 16	
Abgasstufe		Stage V	
Tankinhalt	l	50	
GETRIEBE			
Anzahl Gänge V + R		● 12+12 ○ 16+16 mit Kriechgang	
Motordrehzahl bei 40 km/h	U/min	● 2200	
Traktionstyp		Allradantrieb mit elektrohydraulischer Zuschaltung	
Differentialsperre vorne		● Hydraulock	
HECKZAPFWELLE			
Drehzahl	U/min	● 540 ○ 540-540E / 540-1000 / Wegzapfwelle	
HYDRAULIKANLAGE			
Durchflussmenge Heckkraftheber und Steuergeräte + Lenkung	l/min	● 50+30 ○ 60+30	
Steuergeräte hinten		● 1 ○ 2 / 3	
Kategorie Heckkraftheber		Kat. 2 mit Schnellkupplern	
Max. Hubkraft - Heckkraftheber	kg	● 2200 ○ 2700 mit Hochleistungs-Kraftheber und ELS	
FAHRERPLATZ			
Kabinentyp		○ Niedrigprofilkabine mit 6-Säulen und Tunnel (F-GE) ○ Standard mit 4-Säulen, großer Sichtbereich (F)	
Plattformtyp		● ROPS mit Mittelunnel mit 265 mm	
GEWICHTE UND ABMESSUNGEN			
Radstand	mm	1950	
Höhe zum Fahrgestell ab Mitte der Hinterachse	mm	1965	
Höhe zum Kabinendach ab Mitte der Hinterachse	mm	1500 (LP Kab) / 1660 (STD Kab Kat. 2) / 1695 (STD Kab Kat. 4)	
Höhe zur Motorhaube ab Mitte der Hinterachse	mm	755	
Min./max. Länge ohne Ballast	mm	3652	
Min./max. Gesamtbreite	mm	1335-1710	
Transportgewicht	kg	2200 (Plat) / 2500 (LP Kab) / 2500 (STD Kab)	
Zwischen- und Vorderachsträger		○	

Zeichenerklärung: ● Serie ○ Option

TECHNISCHE DATEN

REX 4 KABINE

REX4-080
F-S-V-GT

REX4-090
F-S-V-GT

REX4-100
F-S-V-GT

REX4-110
F-S-V-GT

REX4-120
F-S-V-GT

MOTOR		Deutz AG				
Hersteller						
Typ	TCD 2,9 L4 HT		TCD 2,9 L4 HP			
Nennleistung (ISO)	PS/kW	75 / 56	78 / 58	85 / 63	95 / 70	104 / 77
Max. Leistung (ISO)	PS/kW	75 / 56	90 / 66	95 / 70	102 / 75	112 / 82
Maximales Drehmoment	Nm	375	378	400	410	420
Hubraum	cm³	2900				
Zylinder / Ventile	4 TA / 8					
Abgasstufe	Stage V / Tier IV					
Abgasnachbehandlungssystem	DOC+DPF		DOC+DPF+SCR			
GETRIEBE		<ul style="list-style-type: none"> ● Speed Four ○ Speed Four (HiLo) / Power Four (HiLo) / T-Tronic (HML) / Robo-Shift (HML) 				
Typ						
Anzahl Gänge V + R	<ul style="list-style-type: none"> ● 12+12 ○ 16+16 Kriechgang / 24+24 Hi-Lo / 32+32 Hi-Lo+Kriechgang / 36+12 HML / 48+16 HML+Kriechgang 					
Motordrehzahl im ECO-Modus bei 40 km/h	U/min	●				
Getriebesteuerung	<ul style="list-style-type: none"> ● manuell (Speed Four / Power Four / T-Tronic) ○ Multifunktions-Joystick (Robo-Shift) 					
Vorderachstyp	● starr ○ gefedert (F-S-GT)					
Traktionstyp	100 % 4WD elektrohydraulisch					
HECKZAPFWELLE		<ul style="list-style-type: none"> ● servounterstützte Kupplung ○ elektrohydraulische Lamellenkupplung (mit hydraulischem Wendegetriebe) 				
Typ						
Drehzahl	U/min	● 540-540E ○ 540-1000 / 540-540E-1000-1000E / Wegzapfwelle				
HYDRAULIKANLAGE		<ul style="list-style-type: none"> ● 58+30 ○ 36+58+30 (94 verfügbar für Kraftheber + Lenkung) 				
Fördermenge für Kraftheber und Steuergeräte + Lenkung	l/min					
Steuergeräte	<ul style="list-style-type: none"> ● 2 - ○ mechanisch und elektrohydraulisch / ○ bis zu 7 Steuergeräte möglich 					
Zwischenachssteuergeräte	○ 1 oder 3 elektrohydraulische Steuergeräte					
Schnellanschlüsse vorn	○ 2 + 1 druckloser Rücklauf / 4 + 2 druckloser Rücklauf / 6 + 1 oder 2 druckloser Rücklauf / 8 + 2 freier Rücklauf					
HECKKRAFTHEBER		<ul style="list-style-type: none"> ● MHR - mechanisch mit Kontrolle von Stellung/Zugkraft/Intermix ○ EHR - elektronisch mit Kontrolle von Stellung/Zugkraft/Intermix 				
Betätigung						
Max. Hubkraft	kg	● 2700 ○ 3400 (GT mit 2 Zusatzzylindern)				
FRONTKRAFTHEBER		○ elektrohydraulisch				
Betätigung						
Max. Hubkraft des Frontkrafthebers am Unterlenker	kg	1400 (F-S-GT) / 1100 (V)				
FRONTZAPFWELLE		○ elektrohydraulische Betätigung, Mehrscheibenkupplung, mit modulierter Zuschaltung				
Typ						
FAHRERPLATZ		Kompakte 4-Säulen-Kabine mit flachem Boden und aufklappbaren Front- und Heckscheibe				
Typ						
Kabinenfederung	<ul style="list-style-type: none"> ● gefedert auf Hydro-Silentblöcken ○ mechanische Federung 					
Kabinenluftfilter - Filterkategorie	<ul style="list-style-type: none"> ● Staubfilter - Kat.2 ○ Aktivkohlefilter - Kat.4 					
ABMESSUNGEN UND GEWICHTE						
Radstand	mm	2140 (F-S-GT) / 2190 (V)				
Höhe zum Kabinendach ab Mitte der Hinterachse	mm	1930				
Transportgewicht	kg	3000				

Zeichenerklärung: ● Serie ○ Option

REX 4 PLATTFORM

REX4-080
F-GE-GB-GT

REX4-090
F-GE-GB-GT

REX4-100
F-GE-GB-GT

REX4-110
F-GE-GB-GT

REX4-120
F-GE-GB-GT

MOTOR

Hersteller	Deutz AG					
Typ	TCD 2,9 L4 HT			TCD 2,9 L4 HP		
Nennleistung (ISO)	PS/kW	75 / 56	78 / 58	85 / 63	95 / 70	104 / 77
Max. Leistung (ISO)	PS/kW	75 / 56	90 / 66	95 / 70	102 / 75	112 / 82
Maximales Drehmoment	Nm	375	378	400	410	420
Hubraum	cm³	2900				
Zylinder / Ventile	4 TA / 8					
Abgasstufe	Stage V / Tier IV					
Abgasnachbehandlungssystem	DOC+DPF			DOC+DPF+SCR		

GETRIEBE

Typ	● Speed Four ○ Speed Four (HiLo) / Power Four (HiLo) / T-Tronic (HML)					
Anzahl Gänge V + R	● 12+12 ○ 16+16 Kriechgang / 24+24 Hi-Lo / 32+32 Hi-Lo+Kriechgang / 36+12 HML / 48+16 HML+Kriechgang					
40 km/h ECO Motordrehzahl	U/min	●				
Getriebesteuerung	● manuell (Speed Four / Power Four / T-Tronic)					
Vorderachstyp	● starr ○ gefedert (F-GT)					
Traktionstyp	100 % 4WD elektrohydraulisch					

HECKZAPFWELLE

Typ	● servounterstützte Kupplung ○ elektrohydraulische Lamellenkupplung (hydraul. Wendegetriebe)					
Drehzahl	U/min	● 540-540E ○ 540-1000 / 540-540E-1000-1000E / Wegzapfwelle				

HYDRAULIKANLAGE

Fördermenge für Kraftheber und Steuergeräte + Lenkung	l/min	● 58+30 ○ 36+58+30 (94 verfügbar für Kraftheber + Lenkung)				
Steuergeräte	● 2 - ○ mechanisch und elektrohydraulisch / ○ bis zu 7 Steuergeräte möglich					
Zwischenachssteuergeräte	○ 1 oder 3 elektrohydraulische Steuergeräte					
Schnellanschlüsse vorn	○ 2 + 1 Druckloser Rücklauf / 4 + 1 Druckloser Rücklauf					

HECKKRAFTHEBER

Betätigung	● MHR - mechanisch mit Kontrolle von Stellung/Zugkraft/Intermix ○ EHR - elektronisch mit Kontrolle von Stellung/Zugkraft/Intermix					
Max. Hubkraft	kg	● 2700 ○ 3400 (GT mit 2 Zusatzzylindern)				

FRONTKRAFTHEBER

Betätigung	○ elektrohydraulisch (F-GT)					
Max. Hubkraft des Frontkrafthebers am Unterenker	kg	1400				

FRONTKRAFTHEBER

Typ	○ elektrohydraulische Betätigung, Mehrscheibenkupplung, mit modulierter Zuschaltung					
-----	---	--	--	--	--	--

FAHRERPLATZ

Plattformtyp	● Überrollbügel mit Mitteltunnel, Höhe 228mm					
Federung	auf Hydro-Silentblöcken gefedert					

ABMESSUNGEN UND GEWICHTE

Radstand	mm	2140				
Höhe zum Überrollbügel ab Mitte der Hinterachse	mm	1710				
Transportgewicht	kg	2800				

Zeichenerklärung: ● Serie ○ Option

TECHNISCHE DATEN

SERIE 5 HC

SERIE 5-100 HC

SERIE 5-110 HC

MOTOR			
Max. Leistung (97/68/EG - ISO TR 14396)	PS / kW	95,2/70	102/75
Maximales Drehmoment Motordrehzahl bei 1400 U/min	Nm	395	430
Hersteller		FPT	
Zylinder / Hubraum / Ventile		4 / 3,6 l / 16	
GETRIEBE			
Gänge		<ul style="list-style-type: none"> ● 12 V + 12 R mit mechanischem Wendegetriebe ○ 24 V + 24 R mit Lastschaltstufen Hi-Lo 	
HECKZAPFWELLE			
Drehzahl	U/min	<ul style="list-style-type: none"> ● 540 - ○ 540 / 540E - ○ 540 / 1000 	
VORDERACHSE			
Starre Vorderachse		●	
HYDRAULIKANLAGE			
Fördermenge für Kraftheber und Steuergeräte + Lenkung		● 62 + 32 l/min	
HECKKRAFTHEBER			
Maximale Kraftheberleistung	kg	○ 3900 mit 2 Zusatzhubzylinder	
KABINE			
Total View Slim auf Silentblöcken		●	
WEITERE AUSSTATTUNGEN			
Landini Fleet Management - Vorrüstung		●	
ABMESSUNGEN UND GEWICHTE			
Radstand	mm	2355	
Standardgewicht gemessen mit Durchschnittswerten	kg	4300 (Allrad)	
Zulässiges Gesamtgewicht	kg	6000	

Zeichenerklärung: ● Serie ○ Option

TREKKER4

TREKKER
4-085 F/M

TREKKER
4-095 F/M

TREKKER
4-105 F/M

TREKKER
4-110 F/M

TREKKER
4-120 F/M

MOTOR		Deutz-AG				
Hersteller		Deutz-AG				
Modell		TCD 2,9 L4 HT	TCD 2,9 L4 HP			
Maximale Leistung (ISO)	PS/kW	75 / 56	90 / 66	95 / 70	102 / 75	112 / 82
Maximales Drehmoment	Nm	375	378	400	410	420
Hubraum	cm ³	2900				
Anzahl Zylinder / Anzahl Ventile		4 TA / 8				
Abgasstufe		Stage V				
Kraftstofftank	l	85				
GETRIEBE		Speed Four				
Typ		Speed Four				
Gangzahl V+R		● 16+8 mit Hi-Lo Overdrive - ○ 16+8 mit Kriechgang				
HECKZAPFWELLE		Trockenkupplung mit Servounterstützung				
Bauart		Trockenkupplung mit Servounterstützung				
Drehzahl	U/min	● 540/540E - ○ 540/1000				
LENK- UND BREMSANLAGE		hydrostatische Lenkung Hi-Drive				
Lenkung		hydrostatische Lenkung Hi-Drive				
Lenksteuerung		2 unabhängige Handhebel mit kombinierter Wirkung auf 2 Ölbadkupplungen und auf die Bremsen				
Bremsanlage		hydrostatisch betätigte nasse Bremse mit Graphit-Bremsscheiben				
HYDRAULIKANLAGE		42 + 28				
Fördermenge Kraftheber und Steuergeräte + Lenkung	l/min	42 + 28				
Steuergeräte hinten		● 3 - ○ 4 / 5				
HECKKRAFTHEBER		mechanisch mit Lage-, Zugkraft- und Mischregelung, Schwimmstellung				
Hubwerksregelung		mechanisch mit Lage-, Zugkraft- und Mischregelung, Schwimmstellung				
Maximale Hubkraft an den Haken	kg	● 3150 - ○ 4500 (mit Zusatzhubzylindern)				
FAHRERPLATZ		ROPS mit Getriebetunnel und seitlich angeordneten Gang- und Wendeschalthebeln				
Bauart der Fahrerplattform	kg	ROPS mit Getriebetunnel und seitlich angeordneten Gang- und Wendeschalthebeln				
Plattformfederung		mit Hydro-Silentblöcken				
Digitales Armaturenbrett		●				
ABMESSUNGEN UND GEWICHTE		1410-1492 (Metall F) -1532 (Gummi F) / 1700-1750 (M)				
Gesamtbreite min. - max.	mm	1410-1492 (Metall F) -1532 (Gummi F) / 1700-1750 (M)				
Transportgewicht	kg	3900 (F) - 4500 (M)				
RAUPENKETTEN		5				
Laufrollen		5				
Bauart der Raupenlaufwerke		● Metall - ○ Gummi				
Breite der Raupenlaufwerke	mm	310-360 (Metall F) / 400-450 (Metall M) / 400 (Gummi F/M)				

Zeichenerklärung: ● Serie ○ Option

TECHNISCHE DATEN

SERIE 4		SERIE 4-060	SERIE 4-070	SERIE 4-080
MOTOR				
Max. Leistung (97/68/EG - ISO TR 14396)	PS / kW	61 / 45	68 / 50	75 / 55
Maximales Drehmoment bei Motordrehzahl von 1400 U/min Stage V (Tier 4 Final)	Nm	285	310	310
Drehmomentanstieg Stage V (Tier 4 Final)		46%	43%	30%
Hersteller		KOHLER		
Zylinder / Hubraum / Ventile		4 / 2,5 l / 16		
Wartungsintervall		500 Betriebsstunden		
GETRIEBE				
Anz. Gänge		<ul style="list-style-type: none"> ● 24 V + 24 R mit mechanischem Wendegetriebe ○ 12 V + 12 R mit hydraulischem Wendegetriebe 		
HECKZAPFWELLE				
Drehzahl	U/min	● 540/540E		
VORDERACHSE				
Starre Vorderachse		●		
HYDRAULIKANLAGE				
Fördermenge Kraftheber und Steuergeräte + Lenkung		● 52 + 30 l/min		
HECKKRAFTHEBER				
Maximale Kraftheberleistung	kg	● 3000		
FRONTKRAFTHEBER				
Frontkraftheber		*		
FRONTZAPFWELLE				
Typ - Drehzahl		*		
KABINE				
Total View Slim auf Silentblöcken		●		
Plattform Version mit Überrollbügel ROPS		○		
EINGEBAUTE TECHNOLOGIE				
Landini Fleet Management - Vorrüstung		●		
ABMESSUNGEN UND GEWICHTE				
Radstand	mm	2110		
Standardgewicht gemessen mit spezifischen Durchschnittswerten	kg	3200 Kabine / 3050 Plattform		
Zulässiges Gesamtgewicht	kg	5100		

Zeichenerklärung: ● Serie ○ Option * Aftermarket

5-085

5-085

MOTOR		
Max. Leistung (97/68/EG - ISO TR 14396)	PS/kW	75 / 56
Maximales Drehmoment bei 1400 U/min	Nm	375
Drehmomentanstieg		56%
Hersteller		FPT
Zylinder / Hubraum / Ventile		4 / 3,4 l / 8
GETRIEBE		
Anz. Gänge		<ul style="list-style-type: none"> ● 12 V + 12 R mit mechanischem oder elektrohydraulischem Wendegetriebe mit modulierter Zuschaltung ○ 24 V + 24 R mit elektrohydraulischem Wendegetriebe mit modulierter Zuschaltung und Hi-Lo ○ 36 V + 12 R mit elektrohydraulischem Wendegetriebe mit modulierter Zuschaltung und HML
HECKZAPFWELLE		
Drehzahl	U/min	● 540/540E - ○ 540/1000 - ○ 540/540E/1000/1000E - ○ 540
VORDERACHSE		
Starre Vorderachse		●
Differentialsperre vorne		● Selbstsperrdifferential - ○ 100 % Differentialsperre Hyalock
HYDRAULIKANLAGE		
Fördermenge Kraftheber und Steuergeräte + Lenkung		● 56 + 30 l/min
HECKKRAFTHEBER		
Max. Hubkraft am Unterlenker	kg	● 3900
FRONTKRAFTHEBER		
Max. Hubkraft am Unterlenker	kg	1600
FRONTZAPFWELLE		
Typ		○ - elektrohydraulische Betätigung mit modulierter Zuschaltung
KABINE		
Kabine Total View Slim auf Silentblöcken		●
WEITERE AUSSTATTUNGEN		
Landini Fleet Management - Vorrüstung		●
ABMESSUNGEN UND GEWICHTE		
Radstand	mm	2110
Standardgewicht gemessen mit spezifischen Durchschnittswerten	kg	3700
Zulässiges Gesamtgewicht	kg	5800

Zeichenerklärung: ● Serie ○ Option

TECHNISCHE DATEN

SERIE 5		SERIE 5-100	SERIE 5-110	SERIE 5-120
MOTOR				
Max. Leistung (97/68/EG - ISO TR 14396)	PS / kW	95,2/70	102/75	114/84
Maximales Drehmoment bei 1400 U/min	Nm	395	430	460
Hersteller		FPT		
Zylinder / Hubraum / Ventile		4 / 3,6 l / 16		
GETRIEBE				
Anzahl Gänge		<ul style="list-style-type: none"> ● 12 V + 12 R mit mechanischem Wendegetriebe (ACTIVE) - ● 12 V + 12 R mit elektrohydraulischem Wendegetriebe mit modulierter Zuschaltung (DYNAMIC) ○ 24 V + 24 R mit Lastschaltstufen Hi-Lo (ACTIVE) - ○ 36 V +12 R mit T-Tronic HML & RPS (DYNAMIC) 		
HECKZAPFWELLE				
Drehzahl	U/min	<ul style="list-style-type: none"> ● 540 - ○ 540 / 540E ○ 540 / 1000 (ACTIVE) - ● 540 / 540E - ○ 540 / 1000 ○ 540 / 540E / 1000 / 1000E mit HML (DYNAMIC) 		
VORDERACHSE				
Starre Vorderachse		● ACTIVE-DYNAMIC		
Gefederte Vorderachse		○ DYNAMIC		
HYDRAULIKANLAGE				
Hydraulikpumpe für Fördermenge für Kraftheber und Steuergeräte - Fördermenge		● 62 + 32 l/min (ACTIVE-DYNAMIC) - ○ 82 + 32 l/min (DYNAMIC)		
HECKKRAFTHEBER				
Maximale Kraftheberleistung	kg	○ 4500 (ACTIVE) - ● 4500 (DYNAMIC) mit 2 Zusatzhubzylinder		
FRONTKRAFTHEBER				
Max. Hubkraft	kg	2200		
FRONTZAPFWELLE				
Typ - Drehzahl		○ elektrohydraulische Mehrscheibenkupplung mit modulierter Zuschaltung - 1000 U/min		
KABINE				
Landini mit mechanischer Federung		○ DYNAMIC		
WEITERE AUSSTATTUNGEN				
PSM Precision Steering Management & ISObus - Vorrüstung		●		
PSM Precision Steering Management & ISObus - EGNOS-Komplettsset		○ - X25-Monitor, AGS-2-Antenne und AES-35-Lenkrad		
Landini Fleet Management - Vorrüstung		●		
ABMESSUNGEN UND GEWICHTE				
Radstand	mm	2355		
Zulässiges Gesamtgewicht	kg	7000		
Max. Größe Vorder- und Hinterreifen (Index RI)	mm	440/65R24 - 540/65R34 (RI750mm)		

Zeichenerklärung: ● Serie ○ Option

SERIE 6RS

SERIE 6-135 RS
Robo-Six

SERIE 6-145 RS
Robo-Six

SERIE 6-155 RS
Robo-Six

MOTOR				
Max. Leistung (97/68/EG - ISO TR 14396)	PS / kW	125 / 92	135 / 100	144 / 106
Max. Leistung mit EPM (97/68/EG - ISO TR 14396)	PS / kW	135 / 100	146 / 107	155 / 114
Max. Drehmoment ohne EPM (mit EPM) bei 1400 U/min Motordrehzahl	Nm	520 (551)	551 (610)	600 (630)
Hersteller		FPT		
Motortyp - Einbaulage		NEF 45		
Abgasnorm Stage V / Tier 4 Final		HI-eSCR2		
Zylinder / Hubraum / Ventile		4 / 4,5 l / 16		
FASSUNGSVERMÖGEN				
Kraftstofftank	l	220		
GETRIEBE				
Typ		Robo-Six - 6 Lastschaltstufen und 4 synchronisierte Bereiche mit manueller Steuerung		
Anzahl Fahrbereiche		● 24 V + 24 R ohne Kriechgang ○ 40 V + 40 R mit Kriechgang		
Getriebesteuerung und andere Funktionen		● - SmartPilot mit Armlehne - Steuerung Lastschaltstufen, elektrohydraulisches Wendegetriebe, Motordrehzahlspeicher, MyHMF und Zapfwelle		
Getriebesteuerung und andere Funktionen		○ - SmartPilot mit Armlehne - Steuerung Lastschaltstufen, elektrohydraulisches Wendegetriebe, Motordrehzahlspeicher, MyHMF, Zapfwelle und hintere hydraulische Steuergeräte, Frontkraftheber und Frontlader		
HECKZAPFWELLE				
Drehzahl	U/min	● 540/540E - ○ 540/1000 - ○ 540/540E/1000/1000E		
VORDER- UND HINTERACHSE				
Gefederte Vorderachse		○ - IFS - Einzelradfederung		
HYDRAULIKANLAGE				
Axialkolbenpumpe mit CCLS-Hydrauliksystem (Closed Centre Load Sensing System) - Fördermenge		● - 123 l/min		
Steuergeräte hinten - Typ, Fördermenge, min. - max.		● - 3 mechanische - 80 l/min - ○ - 3 mechanische + 2 elektronische, 5 elektronische - 100 l/min		
Mengenteiler - Fördermenge		○ - Durchflussregler mit 2 Abschnitten - 60 l/min		
Druckloser Rücklauf		●		
Entnehmbare Ölmenge	l	● 23 - 35 max. entnehmbare Ölmenge mit Zusatzbehälter		
HECKKRAFTHEBER				
Max. Hubkraft am Unterlenker - Durchmesser der Zylinder	kg	● 7200 - 90 mm		
FRONTKRAFTHEBER				
Hubkraft am Unterlenker	kg	2500		
FRONTZAPFWELLE				
Typ		○ - elektrohydraulisch mit modulierter Zuschaltung		
KABINE				
Landini High-Vision Cab - 4-Säulen-Kabine, auf Silentblöcken montiert		● - mit Panoramadach		
Mechanischer Federung Landini		○		
Smart Pilot mit Armlehne		●		
DSM Data Screen Manager		○ - 12 Zoll Touchscreen-Monitor		
MyLights		● - mit DSM		
GEWICHT UND ABMESSUNGEN				
Radstand	mm	2560		
Transportgewicht - gemessen mit spezifischen Durchschnittswerten	kg	5500		
Zulässiges Gesamtgewicht	kg	9500		
Max. Größe Vorder- und Hinterreifen (Radius Index - RI)	mm	520/60R28 VF (RI 650) - 650/60R38 VF (RI 825)		

Zeichenerklärung: ● Serie ○ Option

TECHNISCHE DATEN

SERIE 7 SWB ROBO-SIX

SERIE 7-165

SERIE 7-175

SERIE 7-170

SERIE 7-180

MOTOR		SERIE 7-165	SERIE 7-175	SERIE 7-170	SERIE 7-180
Max. Leistung (97/68/EG - ISO TR 14396)	PS / kW	155,3/114,2	166,3/122,3	155,3/114,2	166,3/122,3
Max. Leistung mit EPM (97/68/EG - ISO TR 14396)	PS / kW	165,2/121,5	175,4/129,0	165,2/121,5	175,4/129,0
Max. Drehmoment ohne EPM (mit EPM) bei Motordrehzahl 1400 U/min	Nm	651,9 (675,6)	700,0 (700,0)	651,9 (675,6)	700,0 (700,0)
Hersteller		FPT			
Motortyp - Einbaulage		NEF 45 - Blockbauweise		NEF 67 - Blockbauweise	
Abgasnorm Stage V/Tier 4 Final		HI-eSCR2			
Zylinder / Hubraum / Ventile		4 / 4,5 Liter / 16		6 / 6,7 Liter / 24	
FÜLLMENGEN					
Kraftstofftank	l	280			
GETRIEBE					
Typ		Robo-Six - Getriebe mit 6 Lastschaltstufen und 5 automatisierten Bereichen			
Gänge		● Bindestrich löschen 30 V + 15 R ohne Kriechgang ○ 54 V + 27 R mit Kriechgang			
HECKZAPFWELLE					
Drehzahl		540 / 540 E / 1000 / 1000 E			
VORDERACHSE					
Gefederte Vorderachse		○ - Einzelradfederung (IFS)			
HYDRAULIKANLAGE					
Axialkolbenpumpe mit CCLS-Hydrauliksystem (Closed Centre Load Sensing System) - Fördermenge		● - 123 l/min			
Axialkolbenpumpe mit CCLS-Hydrauliksystem (Closed Centre Load Sensing System) - erhöhte Fördermenge		○ - 160 l/min			
Steuergeräte hinten, Typ, Fördermenge, min. - max.		● - 3 mechanische, 80 l/min ○ - 2M, 3M + 2E, elektronische Steuergeräte, 100 l/min 3E, 4E, 5E, 3E+2E, 4E+2E			
HECKKRAFTHEBER					
Max. Hubkraft an Haken	kg	● - 6400 - ○ 9300			
FRONTKRAFTHEBER					
Max. Hubkraft auf 610 mm Hubhöhe	kg	3500			
FRONTZAPFWELLE					
Typ		○ elektrohydraulisch mit modulierter Zuschaltung			
Drehzahl		1000			
KABINE					
Mechanischer Federung Landini		○ - mechanisches Kabinenfederungssystem			
Semiaktive Federung Landini		○ - semiaktives, elektrohydraulisches Federungssystem mit elektronischer Steuerung			
EasyPilot mit Multifunktions-Armlehne		○ - mit elektrohydraulischen Steuergeräten			
DSM Data Screen Manager		○ - mit elektrohydraulischen Steuergeräten - 12 Zoll Touchscreen-Monitor			
SONSTIGE AUSSTATTUNG					
ISObus Anschluss hinten		○			
PSM Precision Steering Management, ISObus hinten & EazySteer - EGNOS-Komplettsset		○			
PSM Precision Steering Management, ISObus hinten & EazySteer - RTK NTRIP-Komplettsset		○			
Landini Fleet Management - Vorrüstung		●			
ABMESSUNGEN UND GEWICHTE					
Radstand	mm	2651		2760	
Transportgewicht - gemessen mit spezifischen Durchschnittswerten	kg	6400		6700	
Zulässiges Gesamtgewicht	kg	11500			

Zeichenerklärung: ● Serie ○ Option

SERIE 7 SWB V-SHIFT

SERIE 7-175

SERIE 7-180

MOTOR			
Max. Leistung (97/68/EG - ISO TR 14396)	PS / kW	166,3/122,3	166,3/122,3
Max. Leistung mit EPM (97/68/EG - ISO TR 14396)	PS / kW	175,4/129,0	175,4/129,0
Max. Drehmoment ohne EPM (mit EPM) bei Motordrehzahl 1400 U/min	Nm	700,0 (700,0)	700,0 (700,0)
Hersteller		FPT	
Motortyp - Einbaulage		NEF 45 - Blockbauweise	NEF 67 - Blockbauweise
Abgasnorm Stage V/Tier 4 Final		HI-eSCR2	
Zylinder / Hubraum / Ventile		4 / 4,5 Liter / 16	6 / 6,7 Liter / 24
FÜLLMENGEN			
Kraftstofftank	l	280	
GETRIEBE			
Typ		VT-Drive - stufenloses Getriebe	
Anzahl Fahrbereiche		4	
HECKZAPFWELLE			
Drehzahl		540 / 540 E / 1000 / 1000 E	
VORDERACHSE			
Gefederte Vorderachse		○ - Einzelradfederung (IFS)	
HYDRAULIKANLAGE			
Axialkolbenpumpe mit CCLS-Hydrauliksystem (Closed Centre Load Sensing System) - Fördermenge		● - 123 l/min	
Axialkolbenpumpe mit CCLS-Hydrauliksystem (Closed Centre Load Sensing System) - erhöhte Fördermenge		○ - 160 l/min	
Steuergeräte hinten, Typ, Fördermenge, min. - max.		● - 3 elektronische Steuergeräte, 100 l/min 3E, 4E, 5E, 3E+2E, 4E+2E	
HECKKRAFTHEBER			
Max. Hubkraft an Haken	kg	● - 6400 - ○ 9300	
FRONTKRAFTHEBER			
Max. Hubkraft auf 610 mm Hubhöhe	kg	3500	
FRONTZAPFWELLE			
Typ		○ elektrohydraulisch mit modulierter Zuschaltung	
Drehzahl		1000	
KABINE			
Mechanischer Federung Landini		○ - mechanisches Kabinenfederungssystem	
Semiaktive Federung Landini		○ - semiaktives, elektrohydraulisches Federungssystem mit elektronischer Steuerung	
EasyPilot mit Multifunktions-Armlehne		○ - mit elektrohydraulischen Steuergeräten	
DSM Data Screen Manager		○ - mit elektrohydraulischen Steuergeräten - 12 Zoll Touchscreen-Monitor	
SONSTIGE AUSSTATTUNG			
ISOBus Anschluss hinten		○	
PSM Precision Steering Management, ISOBus hinten & EazySteer - EGNOS-Komplettsset		○	
PSM Precision Steering Management, ISOBus hinten & EazySteer - RTK NTRIP-Komplettsset		○	
Landini Fleet Management - Vorrüstung		●	
ABMESSUNGEN UND GEWICHTE			
Radstand	mm	2651	2760
Transportgewicht - gemessen mit spezifischen Durchschnittswerten	kg	6400	6700
Zulässiges Gesamtgewicht	kg	11500	

Zeichenerklärung: ● Serie ○ Option

TECHNISCHE DATEN

SERIE 7 LWB ROBO-SIX

		SERIE 7-200	SERIE 7-210	SERIE 7-230
MOTOR				
Max. Leistung (97/68/EG - ISO TR 14396)	PS / kW	180 / 132	200 / 147	215 / 158
Max. Leistung mit EPM (97/68/EG - ISO/TR 14396)	PS / kW	190 / 140	210 / 155	225 / 166
Max. Drehmoment ohne EPM, (mit EPM) bei Motordrehzahl 1400 U/min	Nm	756 (778)	840 (860)	904 (921)
Hersteller		FPT		
Motortyp - Einbaulage		NEF 67 - Rahmenbauweise		
Abgasnorm Stage V / Tier 4 Final		HI-eSCR2		
Zylinder / Hubraum / Ventile		6 / 6,7 Liter / 24		
FÜLLMENGEN				
Kraftstofftank	l	320		
GETRIEBE				
Typ		Robo-Six - Getriebe mit 6 Lastschaltstufen und 5 automatisierten Bereichen		
Gänge		● Bindestrich löschen 30 V + 15 R ohne Kriechgang ○ 54 V + 27 R mit Kriechgang		
Getriebesteuerung		EasyPilot auf rechter Konsole (Konfiguration ACTIVE) - EasyPilot mit Multifunktions-Armlehne (Konfiguration DYNAMIC)		
APS - Auto PowerShift		● Bindestrich löschen automatisches Lastschaltgetriebe und elektronisch gesteuerter Bereich		
HECKZAPFWELLE				
Drehzahl		540 / 540 E / 1000 / 1000 E		
VORDERACHSE				
Gefederte Vorderachse		○ - Einzelradfederung (IFS)		
HYDRAULIKANLAGE				
Axialkolbenpumpe mit CCLS-Hydrauliksystem (Closed Centre Load Sensing System) - Fördermenge		● - 123 l/min		
Steuergeräte hinten, Typ, Fördermenge, min. - max.		mechanisch, Fördermenge 80 l/min, 2 - 3 mechanisch + 1 elektrohydraulisch (Konfiguration ACTIVE) - elektrohydraulisch, Fördermenge 100 l/min, 3 - 6 (Konfiguration DYNAMIC).		
HECKKRAFTHEBER				
Max. Hubkraft an Haken- Durchmesser der Zylinder	kg	● - 6400 - 80 mm o - 9300 - 100 mm (Konfiguration ACTIVE) ○ - 9300 - 100 mm (Konfiguration DYNAMIC)		
FRONTKRAFTHEBER				
Hubkraft am Unterlenker	kg	3500		
FRONTZAPFWELLE				
Typ		○ elektrohydraulisch mit modulierter Zuschaltung		
KABINE				
Mechanischer Federung Landini		○ - mechanisches Kabinenfederungssystem		
Semiaktive Federung Landini		○ - semiaktives, elektrohydraulisches Federungssystem mit elektronischer Steuerung		
EasyPilot mit Multifunktions-Armlehne		● (Konfiguration DYNAMIC)		
DSM Data Screen Manager		○ - (Konfiguration DYNAMIC) - 12 Zoll Touchscreen-Monitor		
ABMESSUNGEN UND GEWICHTE				
Radstand	mm	2820		
Transportgewicht - gemessen mit spezifischen Durchschnittswerten	kg	8000		
Zulässiges Gesamtgewicht	kg	13000		
Max. Vorder- und Hinterreifengröße (Radius Index - RI)	mm	600/60R30 (RI 700) - 710/60R42 (RI 925)		

Zeichenerklärung: ● Serie ○ Option

SERIE 7 LWB V-SHIFT

SERIE 7-210

SERIE 7-230

SERIE 7-240

MOTOR		SERIE 7-210	SERIE 7-230	SERIE 7-240
Max. Leistung (97/68/EG - ISO TR 14396)	PS / kW	200 / 147	215 / 158	230 / 169
Max. Leistung mit EPM (97/68/EG - ISO TR 14396)	PS / kW	210 / 155	225 / 166	240 / 176
Max. Drehmoment ohne EPM, (mit EPM) bei Motordrehzahl 1400 U/min	Nm	840 (860)	904 (921)	966 (983)
Hersteller		FPT		
Motortyp - Einbaulage		NEF 67 - Rahmenbauweise		
Abgasnorm Stage V / Tier 4 Final		HI-eSCR2		
Zylinder / Hubraum / Ventile		6 / 6,7 Liter / 24		
FÜLLMENGEN				
Kraftstofftank	l	350		
GETRIEBE				
Typ		VT-Drive - stufenloses Getriebe		
Anzahl Fahrbereiche		4		
Getriebesteuerung		EasyPilot mit Multifunktions-Armlehne		
HECKZAPFWELLE				
Drehzahl		540 / 540 E / 1000 / 1000 E		
VORDERACHSE				
Gefederte Vorderachse		○ - Einzelradfederung (IFS)		
HYDRAULIKANLAGE				
Axialkolbenpumpe mit CCLS-Hydrauliksystem (Closed Centre Load Sensing System) - Fördermenge		● - 123 l/min		
Steuergeräte hinten, Typ, Fördermenge, min. - max.		elektrohydraulisch, Fördermenge 100 l/min, 3 - 6		
HECKKRAFTHEBER				
Max. Hubkraft an Haken- Durchmesser der Zylinder	kg	9300 - 100 mm		
FRONTKRAFTHEBER				
Hubkraft am Unterlenker	kg	3500		
FRONTZAPFWELLE				
Typ		○ - elektrohydraulisch mit modulierter Zuschaltung		
KABINE				
Lounge Cab - 4-Säulen-Kabine mit mechanischer Federung Landini		●		
Semiaktive Federung Landini		○- semiaktives, elektrohydraulisches Federungssystem mit elektronischer Steuerung		
EasyPilot bei Multifunktions-Armlehne		●		
DSM Data Screen Manager		● - 12 Zoll Touchscreen-Monitor		
ABMESSUNGEN UND GEWICHTE				
Radstand	mm	2820		
Transportgewicht - gemessen mit spezifischen Durchschnittswerten	kg	8300		
Zulässiges Gesamtgewicht	kg	13000		
Max. Vorder- und Hinterreifengröße (Radius Index - RI)	mm	600/60R30 (RI 700) - 710/60R42 (RI 925)		

Zeichenerklärung: ● Serie ○ Option



Landini®

Passion for Innovation.

